

## 下游需求表现较好，短期高位震荡为主

### 观点：

成材方面，短期看螺纹上下驱动都不强，或仍以反复震荡为主；热卷下游行业整体表现较好，冷轧价格维持强势，对热卷价格走势仍有提振。预计短期热卷盘面以窄幅震荡为主。


原料方面，铁矿供需边际走弱，港口库存回升，铁矿石价格或以震荡偏弱为主；焦煤进口减少，港口库存下降。因此后期焦煤或偏强震荡走势；后期焦化产能变化不确定性较大，产能退出和新建产能投放有时间差，短期焦炭供需仍然偏紧，因此近月合约或强于远月合约。


### 研发&投资咨询

王 益

从业资格号：F3013198

投资咨询号：Z0013365

 : 183 9212 9698

 : wangyi@cafut.cn

地址：西安市浐灞大道1号

浐灞商务中心二期四层

电话：400-8696-758

网址：www.cafut.cn

## 下游需求表现较好，短期高位震荡为主

### 一、成材端

图 1：螺纹主力 单位：元/吨



资料来源：文华财经 长安期货

图 2：热卷主力 单位：元/吨

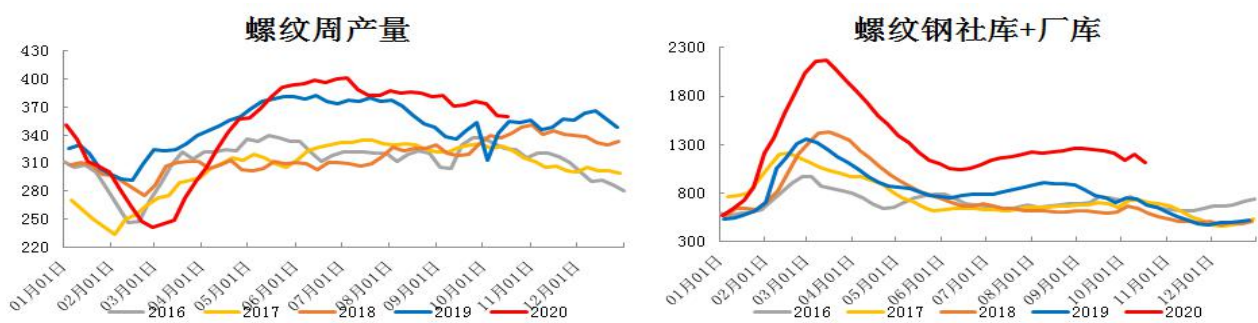


资料来源：文华财经 长安期货

#### 1、螺纹

螺纹周产量小幅下降 1.16 万吨，总库存大幅下降 83.93 万吨，表观消费量环比增加 149.2 万吨至 443.54 万吨，同比增加 32.21 万吨。库存大幅下降，表需回升至高位，10 月旺季预期基本得到兑现，对市场信心形成较强提振。同时，唐山、武安等地秋冬季限产政策出台，市场对供应端存在一定的收缩预期。

图 3：螺纹产量、螺纹库存



资料来源：钢联数据 长安期货

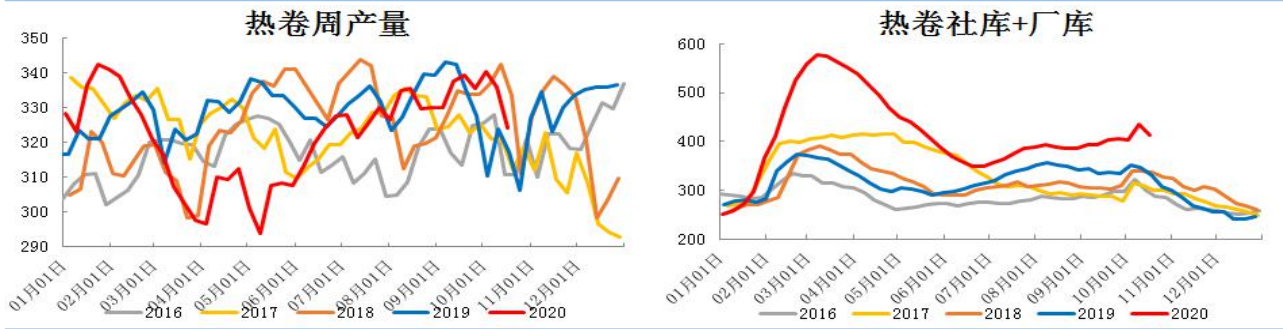
9 月社融及新增信贷全面超市场预期，使得市场对货币收紧的担忧减弱。不过当前螺纹的库存及产量仍处于高位，01 合约对应的是淡季合约，目前市场处于强现实弱预期阶段，市场投机需求处于低位，多数贸易商的操作策略也是逢高降库存为主，如果价格要继续上涨，对 11 月需求的要求将非常高。短期看

螺纹上下驱动都不强，或仍以反复震荡为主。

## 2、热卷

热卷产量大幅下降 11.57 万吨，总库存下降 20.71 万吨，表需环比增加 40.81 万吨至 344.821 万吨，同比增加 11.59 万吨。热卷产量、库存大幅下降，表需大幅回升，供需边际有所改善。

图 4. 热卷产量、热卷库存



资料来源：钢联数据，长安期货

9 月我国汽车产销量分别达 252.4 万辆和 256.5 万辆，同比分别增长 14.1%和 12.9%；9 月重卡销量 15.1 万辆，同比大涨 80.2%；9 月挖机行业销量 26034 台，同比增长 64.8%。

热卷下游行业整体表现较好，冷轧价格维持强势，对热卷价格走势仍有提振。预计短期热卷盘面以窄幅震荡为主。

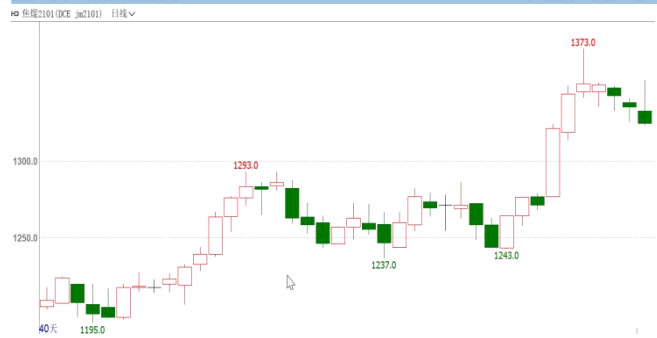
## 二、原料端

图 5：铁矿主力 单位：元/吨



资料来源：文华财经 长安期货

图 6：焦煤主力 单位：元/吨



资料来源：文华财经 长安期货

图 7：焦炭主力 单位：元/吨

请务必阅读正文后的免责声明部分！

放心的选择 贴心的服务

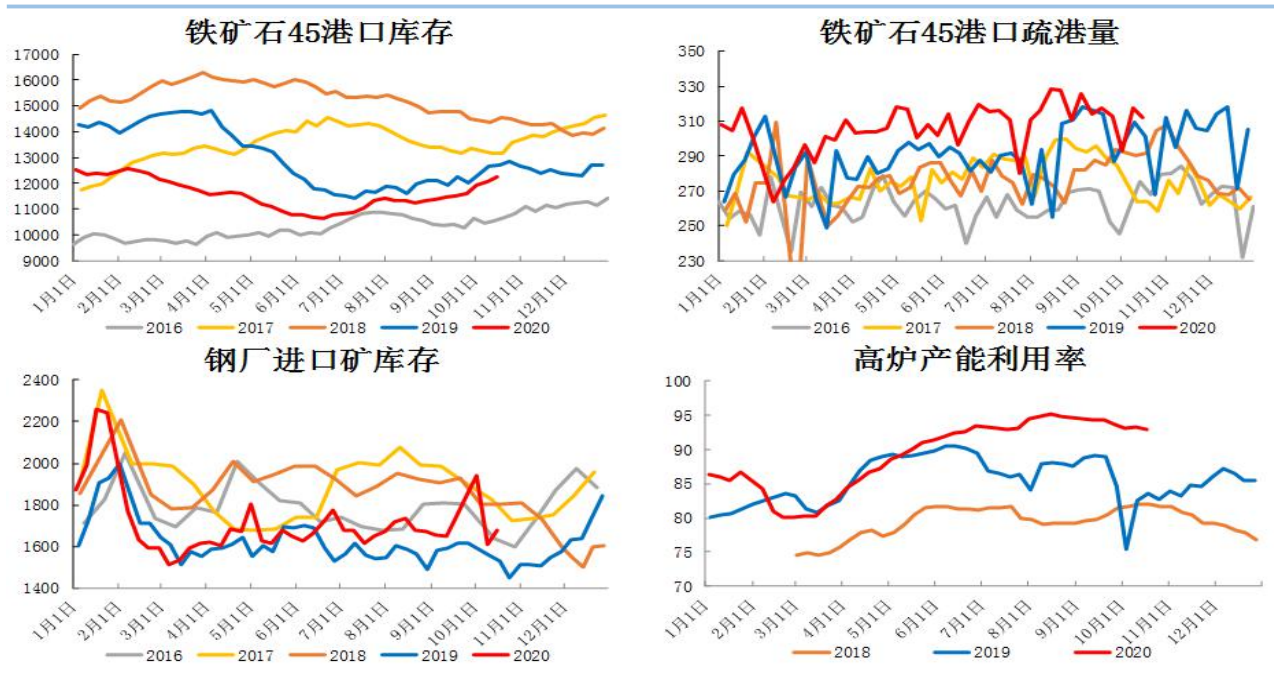


资料来源：文华财经，长安期货

## 1、铁矿

铁矿石盘面价格走弱，连续 5 日下跌，i2101 合约环比上周下跌 44.5 元/吨。现货方面价格全线下跌，但跌幅不一，中品矿跌幅较大，球团及块矿跌幅相对较小。基差总体上维持震荡，PB 粉基差下跌 1.5 元，金布巴基差上涨 7.7 元。

图 8：铁矿石库存、疏港量、高炉产能利用率



资料来源：钢联数据，长安期货

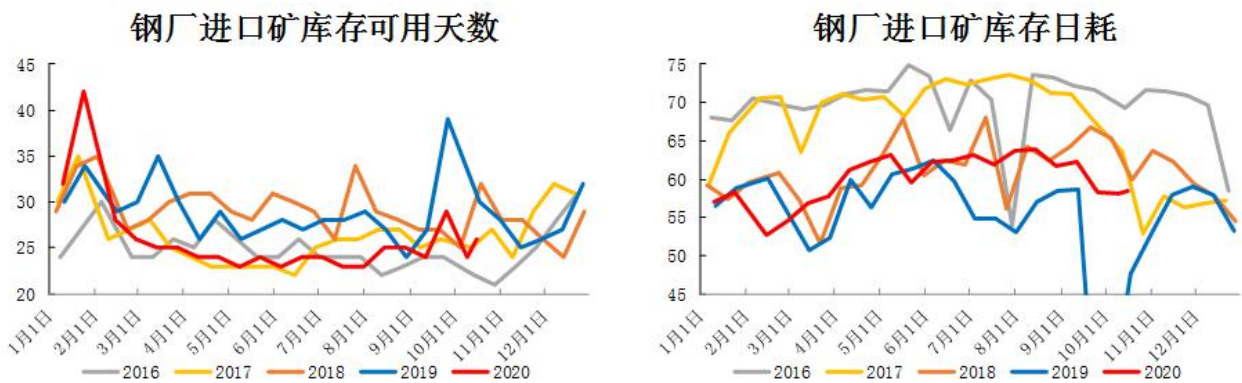
供应方面，本期澳巴合计发货量小幅回落，环比下降 83.5 万吨。其中澳洲发货量下降 3.7 万吨，巴西发货量下降 79.8 万吨。澳洲方面，力拓发运量有所下降，必和必拓及 FMG 小幅回升；巴西方面，淡水请务必阅读正文后的免责声明部分！

放心的选择 贴心的服务

河谷小幅增加 10.9 万吨。

根据力拓的三季度报告推测，四季度发运量或有一定的增量。淡水河谷为完成年度目标值，四季度的发运量也将保持在较高位置。中国 9 月铁矿砂及其精矿进口 1.0854 亿吨，8 月为 1.0036 亿吨，1-9 月铁矿石进口同比增加 10.8% 至 8.68 亿吨，今年下半年以来，中国铁矿石供应进入宽松阶段。

**图 9：铁矿石可用天数、钢厂日耗**



资料来源：钢联数据，长安期货

需求方面，钢厂高炉开工率及产能利用率继续回落，近两个月，基本呈现下降趋势，高炉开工率数据跌破去年同期水平。日均铁水产量高位回落，数据环比下降 0.79 万吨/天，但绝对值与往年相比，依然处于较高位置。随着北方环保限产政策落实，日均铁水产量或将进一步下滑。

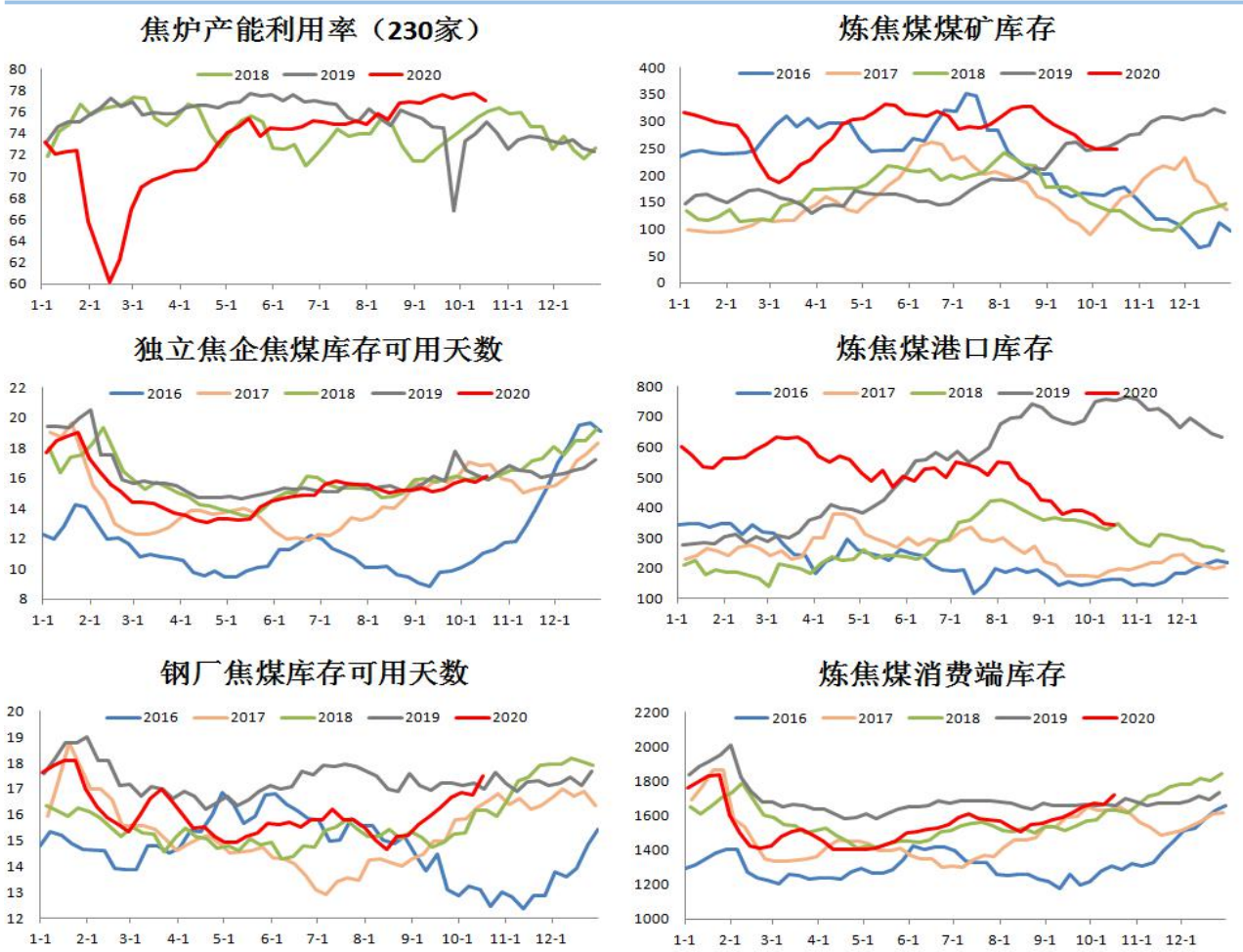
库存方面，45 港总库存达 12238.5 万吨，已连续 8 周累库。其中澳矿库存依然低位徘徊，巴西矿库存持续增加将近 4 个月。由于 8、9 月份巴西出口中国铁矿石数量大幅增加，四季度港口库存或将继续增加，尤其是巴西矿库存。库存结构看，45 港的粉矿库存止跌回升，5 周累库，块矿及球团库存依然处于高位。

总结来看，供需边际走弱，港口库存回升，铁矿石价格或以震荡偏弱为主。

## 2、焦煤

下游焦化利润高位刺激，焦化开工率较高，焦化厂补库支撑，国内焦煤价格上涨，市场涨价范围扩大。同时随着进口减少，海运煤价格大幅下跌。供应方面，国产端生产稳定。

图 10：炼焦煤库存、焦炉产能利用率、钢厂/焦企焦煤可用天数



资料来源：钢联数据，长安期货

进口方面，有消息称后期将停止澳洲焦煤进口，在此影响下澳煤商谈较少，海运煤价格下跌。同时蒙煤进口增加较快，蒙煤日通关已快速恢复至千车以上。后期整体焦煤供应减量。

需求方面，下游开工维持高位，需求较好。库存方面，焦化厂焦煤补库，焦煤总库存将下降。同时进口减少，港口库存下降。因此后期焦煤或偏强震荡走势。

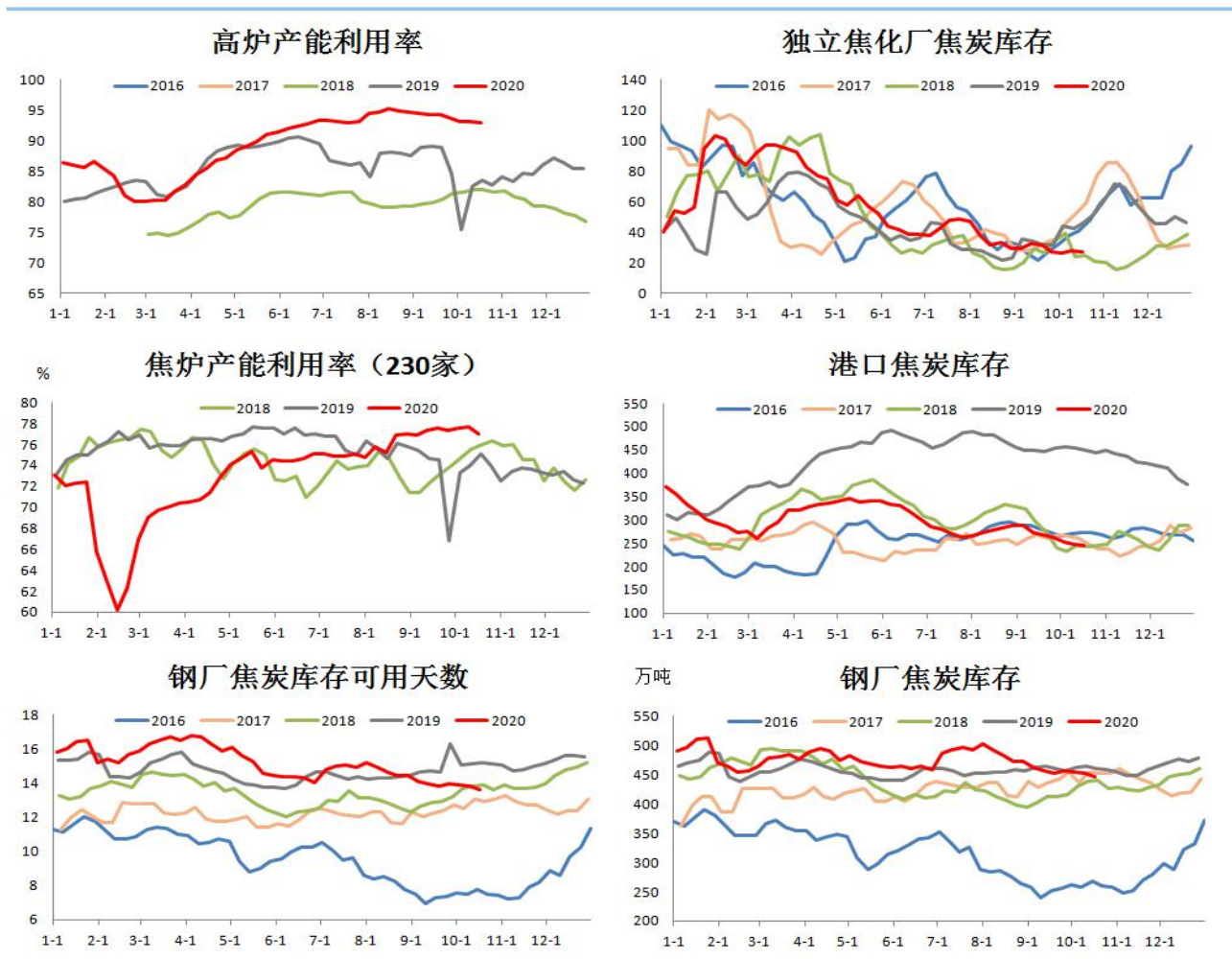
### 3、焦炭

焦炭第四轮上涨落地。供应方面，高利润刺激下焦化厂开工率高位，近期有部分焦化厂退出，同时有新增产能，因此整体焦炭供应小幅下降。需求方面，高炉开工小幅下降，需求基本持稳，焦炭需求依然维持高位，钢厂继续维持去库趋势。

请务必阅读正文后的免责声明部分！

放心的选择 贴心的服务

图 11：焦炭库存、高炉产能利用率、焦炉产能利用率、钢厂焦炭可用天数



资料来源：钢联数据，长安期货

库存方面，部分钢厂补库。焦化厂库存低位，总库存继续去化。港口库存继续下降，价格倒挂。近期集港较少，港口可售资源紧张。后期焦化产能变化不确定性较大，产能退出和新建产能投放有时间差，短期焦炭供需仍然偏紧，因此近月合约或强于远月合约。

## 免责声明

本报告基于本公司认为可靠的、已公开的信息编制，但本公司对该等信息的准确性及完整性不作任何保证。本报告所载的意见、结论及预测仅反映报告发布当日的观点和判断。在不同时期，本公司可能会发出与本报告所载意见、评估及预测不一致的研究报告。本公司不保证本报告所含信息保持在最新状态。本公司对本报告所含信息可在不发出通知的情形下做出修改，投资者应当自行关注相应的更新或修改。

本公司力求报告内容客观、公正，但本报告所载的观点、结论和建议仅供参考，投资者并不能依靠本报告以取代行使独立判断。对投资者依据或者使用本报告所造成的一切后果，本公司及作者均不承担任何法律责任。

长安期货有限公司版权所有并保留一切权利。未经本公司书面许可，任何机构或个人不得以翻版、复制、发表、引用或再次分发他人等任何形式侵犯本公司版权。如征得本公司同意进行引用、刊发的，需在允许的范围内使用，并注明出处为“长安期货投资咨询部”，且不得对本报告进行任何有悖原意的引用、删节和修改。本公司保留追究相关责任的权力。所有本报告中使用的商标、服务标记及标记均为本公司的商标、服务标记及标记。



## 长安期货各分支机构

### 江苏分公司

地 址: 常州市新北区高新科技园 3 号楼 B 座 307  
电 话: 0519-85185598  
传 真: 0519-85185598

### 安徽分公司

地 址: 合肥市蜀山区潜山路 188 号蔚蓝商务港 F  
座 1103 室  
电 话: 0551-62623638

### 福建分公司

地 址: 福建省厦门市思明区嘉禾路 23 号  
新景中心 B 栋 1007-1008 室  
电 话: 0592-2231963  
传 真: 0592-2231963

### 山东分公司

地 址: 山东省烟台市经济技术开发区珠江路 10  
号  
电 话: 0535-6957657  
传 真: 0535-6957657

### 上海营业部

地 址: 上海市杨浦区大连路宝地广场 A 座 1605  
电 话: 021-60146928  
传 真: 021-60146926

### 淄博营业部

地 址: 山东省淄博市高新区金晶大道 267 号颐  
和大厦 B 座 501 室  
电 话: 0533-6217987 0533-6270009

### 西安和平路营业部

地 址: 西安市和平路 99 号金鑫国际大厦七层  
电 话: 029-87206088 029-87206178  
传 真: 029-87206165

### 郑州营业部

地 址: 郑州市郑东新区商务外环 30 号期货大厦  
1302 室  
电 话: 0371-86676963  
传 真: 0371-86676962

### 宝鸡营业部

地 址: 宝鸡市渭滨区经二路 155 号国恒金贸大  
酒店 21 层  
电 话: 0917-3536626  
传 真: 0917-3535371

### 西安经济技术开发区营业部

地 址: 西安经济技术开发区凤城八路 180 号长  
和国际 E 座 1501 室  
电 话: 029-87323533 029-87323539  
传 真: 029-87323539

### 金属事业部

地 址: 西安市和平路 99 号金鑫国际大厦七层  
电 话: 029-87380130  
传 真: 029-87206165

### 农产品事业部

地 址: 西安市和平路 99 号金鑫国际大厦七层  
电 话: 029-87206176  
传 真: 029-87206176

### 能源化工事业部

地 址: 西安市和平路 99 号金鑫国际大厦七层  
电 话: 029-87206172  
传 真: 029-87206165

### 金融事业部

地 址: 西安市和平路 99 号金鑫国际大厦七层  
电 话: 029-87206171  
传 真: 029-87206163