

长安期货 2021 年陕、甘产区苹果调研报告

现货压力&不确定性仍存，价格回落后仍存反弹空间

长安期货有限公司

2021 年 04 月

现货压力&不确定性仍存，价格回落后仍存反弹空间

一、调研基本情况

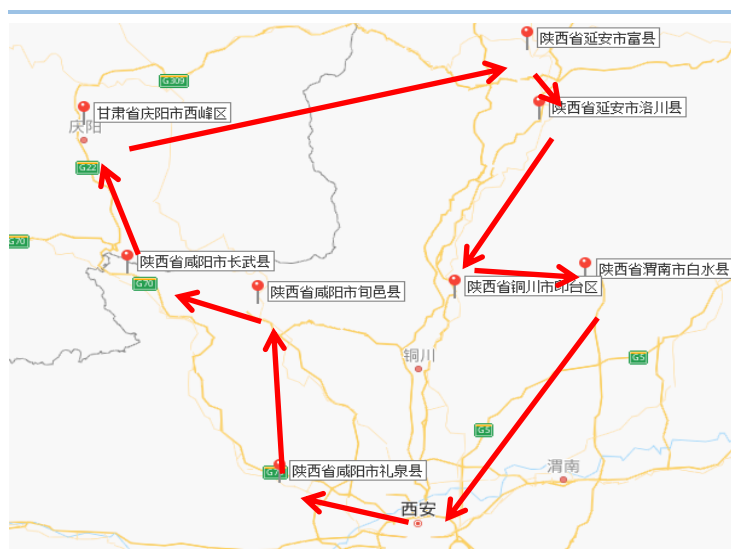
时间：2021年04月06日-10日

调研目的：深入了解陕、甘苹果主产区仓储、贸易等情况，了解主产区苹果是否受倒春寒天气影响、与开花整体情况。通过对产区库存、交易与开花情况进行调研分析，对苹果期现货市场做一个相对准确的判断，并对未来行情价格走势做一个总体判断，分析苹果市场存在的潜在投资机会。

调研路线：西安→咸阳（礼泉、旬邑、长武）→甘肃（庆阳）→延安（富县、洛川）→铜川（印台）→渭南（白水）→西安

调研企业：咸阳果友果业、陕西第一季现代农业、泉源果品、川兴果业、中盛果业、金鑫源果蔬、诚鑫果业、粮农洛川果业、圣嘉苹果物流储藏、顶端果业、陕果铜川集团、盛隆果业、白水客商和外贸商、华圣果业。

图：陕西、甘肃主要走访产区



资料来源：长安期货

二、调研实际情况：旧季基本面偏弱&新季不确定性仍存

（一）咸阳产区

1、咸阳苹果基本情况

咸阳市苹果主要产区有：礼泉、旬邑、淳化、乾县等地，其中，礼泉苹果种植面积为40-50万亩，旬邑和淳化分别有50万亩左右，长武不到10万亩。

请务必阅读正文后的免责声明部分！

放心的选择 贴心的服务

(1) 礼泉

据悉，礼泉苹果平均产量为 6000-7000 斤/亩，盛产期为 8000 斤/亩左右。近几年，在政府打造当地特色化产品的大力推广下，目前以种植秦脆、瑞雪等新品种为主，富士仅占 20%左右。

(2) 旬邑

旬邑苹果产量大镇主要是张洪和土桥，占全县产量的 60%。当地平均产量为 5000-6000 斤/亩，盛产期为 7000 斤/亩左右，富士占比在 30%左右，商品率为 72%左右，老果树产量占比约 30%，这两年毁园较多，今年老果树预计减少 15%左右，但在政府提倡多元化的补贴政策下，新果树种植亦有所增加，衔接需要 3-5 年。当地苹果质量好的 70#:75#:80#比例大约为 2:3:5，一般或者质量差一点的比例大约为 3:4:3，相互之间价格差异约 0.5 元/斤。富士苹果糖度：果农苹果约 13%-14%左右，基地苹果约 17%-18%左右，硬度一般在 7kgf/cm²左右。

(3) 长武

长武苹果平均产量为 3000 斤/亩，苹果 70#:75#:80#比例大约为 3:4:3，口感整体不如洛川苹果，糖度一般在 15%左右。

图 1：咸阳礼泉



资料来源：长安期货

图 2：咸阳旬邑



资料来源：长安期货

2、咸阳新旧果季情况

旧果季方面，从咸阳各地库存量来看，当前各冷库存苹果数量仍剩余 50%-60%，出库量仅 40%左右，与 2019 年余量 30-40%相比出库进度仍偏慢，清明节库存基本未有变动，主要原因在于一是当前经济尚未完全恢复，难以大幅拉动需求，二是替代品此消彼长拖累。此外，下树时期收购价格同比偏高也是限制市场走量的主要因素。据调研，当地苹果收购价格普遍在 2.5-2.6 元/斤左右，当前客商库存果价格已降至 2.2-2.3 元/斤，虽然出现亏本，但其走货量仍较果农偏好，也因此库存果大多为果农货。

新果季方面，通过当天对咸阳市内主要苹果产区调研发现，礼泉、旬邑花期基本与往年一致，逐渐进入花期。长武因清明节前后降温被动推迟 5 天左右，预计在 4 月下旬进入花期。由于今年天气普遍湿润，请务必阅读正文后的免责声明部分！

放心的选择 贴心的服务

与发生倒春寒之前需“干燥”的天气铺垫不同，叠加后期温度偏高，各地果商普遍预计霜冻可能性较小，仅个别仍担心4月发生倒春寒。

（二）庆阳产区

1、庆阳苹果基本情况

据悉，庆阳当地苹果质量好的70#:75#:80#比例大约为1:3:6，质量一般的比例大约为2:3:5。80#以上符合期货交割标准的大约有50%，符合新标准的大约有65%。庆阳苹果一般比洛川苹果低0.5元/斤，主要差异体现在外观和地域品牌上，且高端果不多。

2、庆阳新旧果季情况

旧果季方面，当前仍有四五成苹果未出库，去年同期仅剩余二三成。由于去年当地受灾减产20-30%左右，果农惜售入库的情绪较浓，导致剩余库存中果农库存占比六成，客商库存占四成。清明节为当地首要销售高峰，需求量大，一般情况春节至清明节前果库出货量能占到30%，但今年大幅降低。当地果农货自5月底开始清库，所剩销售时间不多，下捡果的价格也由1.3-1.4元/斤降至1.0元/斤，后期库存压力较大，对新果季开秤价格预期也较悲观。

新果季方面，由于物候期早果农预计开花提前一周，约在4月15日左右进入花期。从果园花量来看，今年属于大年的概率较大，发生倒春寒的可能性小。

图：甘肃庆阳



资料来源：长安期货

图：延安富县



资料来源：长安期货

（三）延安产区

1、延安苹果基本情况

据悉，延安市苹果产量约350万吨左右，其中洛川县有90万吨左右，富县有50万吨左右，共占全市产量的50%左右，下来依次是宜川、延长、黄陵等地。其中，销售习惯上，洛川和富县按70#起步卖，其他

地区按 75#起步卖。富县和洛川苹果，如果按 70#收，商品率有 60%左右；按 75#起步收，商品率有 70%左右；如果按 80#起步收，商品率有 90%。客商货商品率较高。

2、富县苹果基本情况和新旧果季情况

（1）富县苹果基本情况

富县苹果 70#:75#:80#比例大约为 2:3:5，商品率约 80%，往年 70#以上苹果价格在 2.6 元/斤左右。果农货一般在 5 月底出完，客商货一般到 7-8 月份。富县东北方向的牛武镇苹果价格最高，一般较其他地区高 0.7-0.8 元/斤，收购价格和洛川比，越往南价格越低。

（2）富县苹果新旧果季情况

旧果季方面，从富县当地库存量来看，由于去年较高的入库价格和今年较慢的走货速度，当前各冷库存苹果余量仍有 5 成以上，清明走货极少，而往年清明节前出货较集中且余量仅为 2 到 3 成。据调研，去年当地苹果收购价初期为 3 元/斤左右，最高涨至 3.3 元/斤，之后降至 2.7-2.8 左右，现价在 2.3-2.4 元/斤，次果仅为 1.4 元/斤。由于目前市场不接受低价，果农的存货压力较大。

新果季方面，通过我们对当地果商的了解，因清明节前后的降雨、降温天气，今年富县花期延后了 5 天左右，预计在 4 月 15 日左右进入花期。由于去年富县苹果整体减产 40%，今年预计花量较大，如果后期气温正常，增产的可能性较大。但也有部分果园因去年减产后疏于管理，对产量的影响暂不确定。

3、洛川苹果基本情况和新旧果季情况

（1）洛川苹果基本情况

据当地收购商介绍，洛川从南到北，质量高、价格高的苹果产区主要有：石头镇、百益镇、土基镇、武石镇、旧县镇、洪夫镇、菩提镇，其中旧县、洪夫、菩提均价在 3.5 元/斤左右，其他地区均价一般为 3 元/斤。洛川苹果收购价是 3 元/斤的苹果，70#:75#:80#比例大约为 2:3:5，收购价是 3.7-4 元/斤的苹果，(70#+75#):80#比例大约为 2:8。洛川苹果 70#起步如果是按 3 元/斤收的，70#一般价格在 1.7-1.8 元/斤，75#一般在 2.5 元/斤，80#一般在 3.6-3.7 元/斤。

（2）洛川苹果新旧果季情况

旧果季方面，洛川当地果库库存量仍余六成，比去年高出约 15%，其中客商货占比较多，相比之下果农货占比稍低。走货方面，因对后期行情不看好，客商选择积极出自存货源，当前走货量约占一半，有档口的客商销售好一些。果农货由于客商询价少，果农走货量很少。果农货一部分来自因价格高未卖出去的好货，一部分是受冻的苹果、冰雹果等差货，当前仅出两成，与往年约剩两成差异较大。此外，市场预计果农货销售时间将拖延至 6 月中下旬，客商货则要到 8 月初。价格方面，去年洛川苹果 70#以上收购均价在 3.5 元/斤左右，入库完后苹果价格降至 3.0 元/斤附近，仅过年期间走货好些支撑价格稳定，春节过后

苹果继续掉价，当前 70#以上已降至 2.5-2.6 元/斤。

新果季方面，当地苹果预计在 4 月 12 日左右进入花期。据果库介绍，今年属于大年，近期不出现大幅降温的情况下，苹果产量将不会有大的波动。

据悉，由于消费者日趋年轻化和疫情后更依赖网上购物，这两年各路电商平台进军生鲜市场，尤其今年，生鲜农产品的网上销售异常火爆，就洛川而言，今年苹果通过网上平台销售量较往年明显增加，相对传统模式反而逆势上涨，目前洛川县通过线上销售的苹果有 20%左右。

图：延安洛川



资料来源：长安期货

（四）铜川产区

据悉，铜川苹果年均产量约 60 万吨，当地 70#:75#:80#比例大约为 2:4:4，糖度在 13%左右，硬度在 7kgf/c m²左右。

走货方面，当前走货量一半，往年此时已到清库阶段，今年预计到 5 月中下旬货才能出完。与延安地区不同的是，铜川果农一般不存货，目前基本上都是客商货。

价格方面，去年 75#以上收购价为 3-3.3 元/斤左右，现价为 2.5-2.6 元/斤。地区之间，铜川宜君县的苹果质量最高且下树较早，价格较高。

（五）渭南白水产区

1、白水苹果基本情况

据悉，白水苹果种植面积 40-50 万亩，年均产量 50-60 万吨，由于白水地区具有较好的营销队伍，当地苹果年销售量达 200 多万吨。白水有 30%左右的苹果用于出口。往年，70#以上苹果的价格在 2.5-2.6 元/斤左右。当地 70#:75#:80#比例大约为 15%:25%:60%。由于口感、外观和质量的差异，一般同等大小的苹果白水较洛川低 0.5 元/斤左右。成熟时间上一般白水苹果比洛川苹果早熟 10-15 天，一般在农历的七月

十五日后开始上市。优点在进入市场早、鲜食效果好、皮薄，由于白水果农不存货，相比洛川，白苹果很少滞销。

2、白水苹果新旧果季情况

旧果季库存方面，当前已走货五至六成，去年走货约三分之二。从调研情况看，白水走货较往年同期略偏慢，但销售好于其他产区。当地果农入库量较少，且由于采摘早的苹果一般销售较晚，因此当前库存中多为质量较好的客商货。一般情况下，当地苹果约在6月份清库，今年预计要延期至7月底。价格方面，80#收购价格约3.2-3.5元/斤，75#收购价约2.5-2.7元/斤，70#收购价约在1.8-2.1元/斤之间，而当前80苹果价格降至3.0元/斤。

此外，白水当前电商销售占比约20%，处于稳步增加态势。由于苹果出口俄罗斯、印度、巴基斯坦停止很久，加上全球新冠疫情的影响，今年苹果出口大幅下降。据了解，目前以出口为主的客商出货刚过半，去年此时仅剩两成，今年预计到5月底才开始清库，最晚存到7月。由于走货缓慢，近期掉价较快，目前高价果亏损1元/斤。

新果季方面，据调研，相比富县、洛川等高纬度产区，白水已经进入花期，未开的部分也已经进入花絮分离期。据当地果农介绍，一般情况4月10日以前当地进入盛花期，今年由于3月下旬至4月上旬气温相对较低稍有推迟。此外，在天气没有大幅降温的情况下，今年应属于大年。

图：渭南白水



资料来源：长安期货

三、调研内容汇总分析：梳理逻辑，把握现实和预期的转换

此次选择陕西与甘肃主要苹果产区进行调研。根据当地调研实际情况，从新果季开花情况，旧果季库存、销售与出口方面进行汇总分析。由于时间原因，山东、山西等其他产区进行调研安排在后期，参考中国果品流通协会数据对整体市场分析，因此结果仅具有参考性。

（一）花量大，无天气灾害情况下大概率为丰产年份

一般情况下，国内苹果产区自南向北逐步进入花期。从调研情况来看，当前陕西各地苹果仅咸阳礼泉、白水地区苹果逐步进入花期，其他地区、包括甘肃庆阳地区多处于露红期。开花时间方面，陕西咸阳未开花地区多在4月10日进入花期，与往年基本一致，仅长武因近期降温开花期被动推迟5天左右，预计在4月下旬进入花期；甘肃庆阳由于物候期早果农预计开花提前一周，约在4月15日左右进入花期；陕西富县因清明节前后的降雨、降温天气，今年花期延后了5天左右，整体预计在4月15日左右进入花期；陕西洛川预计在4月13日进入花期，较往年提前4-5天；陕西白水已经进入花期，未开的部分也已经进入花絮分离期；但因前期气温相对较低，进入盛花期的时间稍有推迟。

整体来看，今年大多地区较往年开花时间相差不大，仅个别地区有提前或推迟，苹果花量较多，部分2020年出现减产的地区也将出现恢复性增产。后期在无大幅降温的情况下，苹果产量或将平稳增加。

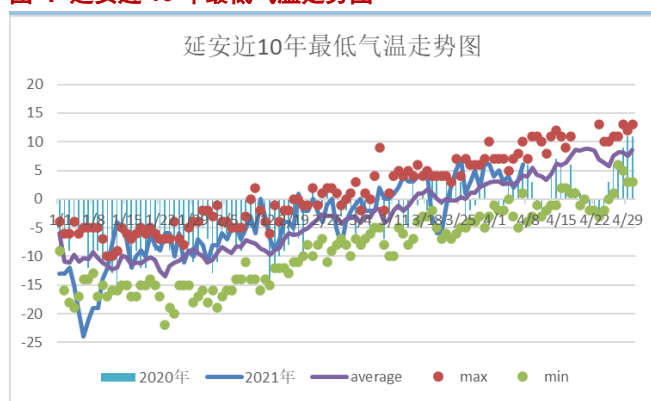
图：被调研地区开花时间一览表

省份	市	县/区	花期阶段	提前/推迟	备注
陕西	咸阳	礼泉	始花期	正常	部分露红、部分花期，花量大
		旬邑	露红期	正常	在4月10日以后逐步进入花期
		长武	露红期	推迟5天	近期降温开花期被动推迟5天左右，预计在4月下旬进入花期
	延安	富县	露红期	推迟5天	因清明节前后的降雨、降温天气，今年富县花期延后了5天左右，目前仅露红，整体预计在4月15日左右进入花期
		洛川	露红期	提前4-5天	在4月13日后进入花期，较往年提前4-5天，花量大，今年属于大年
渭南	白水	始花期	推迟	已经进入花期，未开的部分也已经进入花絮分离期。据当地果农介绍，一般情况4月10日以前当地进入盛花期，今年由于3月下旬至4月上旬气温相对较低稍有推迟	
甘肃	庆阳	西峰区	露红期	正常	由于物候期早果农预计开花提前一周，约在4月15日左右进入花期，花量大

资料来源：长安期货

（二）正值花期，仍不排除天气炒作

3月之前存在两拨天气炒作，但因苹果尚未开花，期货盘面出现了涨后急跌的行情。当前国内主要产区逐步步入花期，天气方面的异动或再度引起市场关注。从近10年主要产区延安天气情况来看，今年当地最低气温高于10年平均值，基本持平略高于去年同期。而从近20天温度预报来看，最低气温基本均在0度以上，最低出现在4月13日的零下2度，持续时间较短。由此来看，陕西等地发生倒春寒天气的概率较小，但气候多变，叠加正值花期，仍不能排除天气炒作的可能性。

图：延安近 10 年最低气温走势图


资料来源：wind，长安期货

图：延安产区近期温度情况


资料来源：中国气象局，长安期货

（三）旧果季需求弱&走货慢，后期难有大幅提升

因当前经济处于疫情过后的恢复期，难以大幅拉动需求增加，且主要替代品价格低于往年，冲击苹果市场，此外苹果产销价格倒挂限制走货，导致销售弱的情况自年前延续至今。清明节作为苹果销售的主要高峰期，今年节日期间销售情况一般，不仅产区发往市场的到货量同比降低一半，而且销售量小于到货量。据调研，往年市场销售量约 3-4 天/车，但今年需要 7-8 天/车，甚至需要 10 天以上才能销售完，销售进度同比较慢。未售完的货源进入销区冷库，导致销区冷库货源充足，且多以客商货为主，基本都在亏本销售，市场果农货上市较少。正因此，产区冷库果农货销售情况不容乐观。

从现货的角度，一般西部产区果农货基本在 5 月底清库，由此计算果农销售时间所剩不多。当前经济仍处在恢复期，对整个水果市场而言需求难有大幅提升，叠加时令替代水果以及早熟苹果上市后的替代作用，也因此苹果市场或将延续需求偏弱的格局。

（四）出口受限，但存恢复预期

国内销售受影响的同时，由于苹果出口俄罗斯、印度、巴基斯坦停止很久，加上全球新冠疫情的影响，今年苹果出口大幅下降。据部分出口商介绍，去年同期基本完成清库，但当前出货仅过半，去年此时仅剩两至三成。出口价格国内变化不大，但由于走货缓慢，近期掉价较快，目前高价果亏损 1 元/斤。后期来看，随疫苗接种与疫情控制，出口存在恢复预期。

（五）库存延续同比增加态势，延期销售为大概率事件

各地库存情况来看，当前甘肃庆阳仍有四五成苹果未出库，去年同期仅剩余二三成。由于去年当地受灾减产 20-30%左右，果农惜售入库的情绪较浓，导致剩余库存中果农库存占比六成，客商库存占四成。陕西咸阳地区冷库存存量仍剩余五至六成，出库量仅三至四成，与 2019 年余量三至四成相比出库进度仍偏慢；陕西延安库容主要集中在富县与洛川产区，整体看仍剩余五至六成，与往年余量相比仍偏高，其中富县各冷库存苹果余量仍有 5 成以上，清明走货极少，而往年清明节前出货较集中且余量仅为 2 到 3 成，洛

川当地果库库存量仍余六成，比去年高出约 15%；陕西铜川当前走货量一半，往年此时已到清库阶段；而陕西白水地区当前已走货五至六成，去年走货约三分之二，走货较往年同期略偏慢，但销售好于其他产区。

此外，据中国果品流通协会数据显示，河北、新疆与河南灵宝等地苹果销售基本结束，其他地区均偏慢，山东省整体走货较慢，其中烟台市出库量 40%，与去年相比基本持平；威海市出库量接近 40%；甘肃省平凉市出库量接近 70%，由于苹果销售价格同比下降 10%左右，走货相对较快，合水县出库量 70%以上，销售进度与往年持平，天水市出库量 85%以上，走货速度明显慢于去年同期，果农果商等已开始顺价销售。山西省万荣县出库量 60%左右；临猗县出库量 66%；芮城出库量 52%；吉县出库量 1/3 以上，走货缓慢。

一般情况下，西北地区市场先销售，山东等东部产区销售时间较晚。西北地区春节前销售库存果约三成左右，春节至清明节后库存走货量能达到六成，余量约降至四成，但今年呈现相反的情况。从调研区域整体情况看，去库存效果不明显，当前各地库存剩余量多在五六成，同比偏多二至三成。此外，若销售走货持续偏弱，果农销售期大概率将由原来的 5 月底延期至 6 月下旬，对后期东西部市场走货均不利。

图：被调研地区库存一览表

省份	市	县/区	去年收购价格	现价	备注	库存余量	去年同期	客商货清库时间	果农货清库时间
陕西	咸阳	礼泉	1.7-1.8		统货	50%			
		旬邑	2.5-2.6	2.2-2.3	70#以上	50%-60%	30%-40%	8月20日左右	
		长武	2.4	2.2-2.3	70#以上	50%-60%	30%		
	延安	富县	3	2.7-2.8	70#以上	50%-60%	20%	7-8月份	5月底
		洛川	3.5	2.5-2.6	70#以上	50%-60%	30%	8月初	6月底
	渭南	白水	2.6	2.1-2.2	70#以上	40%左右	30%左右	7月底，基本无果农货	
	铜川	印台	2.8-2.9	2.9-3.0	75#以上	50%左右	20%左右	5月中下旬，基本无果农货	
甘肃	庆阳	西峰区	3.2	2.5左右	70#以上	50%左右	30%	5月底到6月底	

资料来源：长安期货

（六）价格大幅降低预期若兑现，当前果季走货进度将加快

根据调研，因需求不好、走货不畅，各产区苹果价格普遍下跌（如上表）。从现货市场来看，苹果属于季产年销的农产品品种，当前 4000 万吨以上的苹果产量在一个果季内基本能被消化，而市场对苹果购买力主要体现在价格是否合理，若市场能够接受价格，则去库存速度快，反之，去库存速度慢。当前各产区价格普遍降低，但无论是销区走货或是产区发货量均未有大幅提高，表明市场对当前价格接受度仍有限。后期仍不排除继续降价销售的可能，尤其品种相对差的货源继续降价概率仍较大。清明节过后，主要的销售高峰仅剩五一了，若果农继续降价销售，或能一定程度上提升走货速度，将销售时间缩短，并降低后期销售压力。

四、新旧果季逻辑梳理与后市展望

（一）旧果季&新果季逻辑梳理

请务必阅读正文后的免责声明部分！

放心的选择 贴心的服务

目前旧果季面临的库存与走货压力较大，果农与客商走货难的现状将继续演绎，苹果现货价格仍存在大幅降低的可能，尤其果农将采用降价销售的方式去库存，届时走货速度将有所提高，对于客商来说，在果农货销售完后销售压力或有降低，但由于市场需求不足、替代品以及早熟新果轮番上市，收购价格高的背景下客商或难以改变亏本销售的格局。对于期货市场而言，当 AP2105 合约已经由 8614 元/吨的高点下跌并触及 4916 元/吨的历史低点，现货利空基本兑现在盘面，但利空仍未扭转，苹果期价反弹空间受限，且即将进入交割月，或由交割逻辑引导价格走势。

新果季来看，当前影响价格走势的关键因素或在于，一是开花情况及市场对新季苹果产量的预估，尽管市场普遍认为倒春寒天气发生概率较小，但仍不排除发生的可能性与市场炒作的可能性。二是新旧果季之间的连续性，将使当前苹果的购销、去库存情况通过早熟苹果行情传导，影响新果季的价格与行情；而当前苹果价格仍面临需求弱与库存压力大两重压力，继续降价销售成为市场一致的预期，也因此，市场对后期早熟苹果价格与新季富士开秤价格均较为悲观；三是对新苹果交割标准放宽，市场对新季合约价格低于旧季苹果价格达成一致。但距离新季苹果开秤与实际交割仍有近半年时间，不确定性仍较大。

（二）后市展望

当前已经到了现货市场新旧果季交替前夕，旧季合约仅余 AP2105，且即将进入交割月所余运行时间不多，市场交易重心也在新季苹果 AP2110 之后的合约上。对于当前主力合约，春节前后至今伴随两拨倒春寒天气落空与基本面悲观氛围下，期价回落至 5600 一线，升水近月 AP2105 合约约 100 点。在市场普遍预期倒春寒天气发生概率小的情况下，上涨缺乏动力，但新果季苹果产量、质量等方面仍存不确定性，且在前期急跌的情况下，继续大跌的空间或有限。因此，价格当前处于比较尴尬的时期。不过，从现货市场来看，年年都会发生倒春寒，可能会对局部地区产量产生影响，而当下苹果正值花期，预计仍有天气炒作；同时，从调研结果看今年苹果大概率丰产，但产量高的情况下库存不一定高；此外，市场对当前苹果高库存低消费的情况比较悲观，但对新季苹果开秤价的影响结果仍需看 7 月以后的早熟苹果行情。由此预计后期苹果价格仍存走强的空间与炒作因素，不建议投资者大幅追空。若出现下跌行情，可逢低偏多尝试。此外，由于当前价格较为尴尬，建议投资者谨慎操作为主。

风险点：天气炒作落空、资金推动

长安期货有限公司

2021 年 04 月

免责声明

本报告基于已公开的信息编制，但对信息的准确性及完整性不作任何保证。本公司力求报告内容客观、公正，但本报告所载的观点、结论和建议仅供参考，不构成个人投资建议。投资者应当充分考虑自身投资经历及习惯、风险承受能力等实际情况，并完整理解和使用本报告内容，不能依靠本报告以取代独立判断。对投资者依据或者使用本报告所造成的一切后果，本公司及作者均不承担任何法律责任。

本报告所载的意见、结论及预测仅反映报告发布当日的观点和判断。在不同时期，本公司可能会发出与本报告所载意见、评估及预测不一致的研究报告。本公司不保证本报告所含信息保持在最新状态。本公司对本报告所含信息可在不发出通知的情形下做出修改，投资者应当自行关注相应的更新或修改。

长安期货有限公司版权所有并保留一切权利。未经本公司书面许可，任何机构或个人不得以任何翻版、复制、发表、引用或再次分发他人等任何形式侵犯本公司版权。如征得本公司同意进行引用、刊发的，需在允许的范围内使用，并注明出处为“长安期货投资咨询部”，且不得对本报告进行任何有悖原意的引用、删节和修改。本公司保留追究相关责任的权力。所有本报告中使用的商标、服务标记及标记均为本公司的商标、服务标记及标记。

长安期货各分支机构及事业部

江苏分公司

地址：常州市新北区高新科技园 3 号楼 B 座 307
电 话：0519-85185598

山东分公司

地址：山东省烟台市经济技术开发区珠江路 10 号
电 话：0535-6957657
传 真：0535-6957657

福建分公司

地址：福建省厦门市思明区嘉禾路 23 号
新景中心 B 栋 1007、1008 室
电 话：0592-2231963
传 真：0592-2231963

安徽分公司

地址：合肥市蜀山区潜山路 188 号蔚蓝商务港 F 座
1103 室
电 话：0551-62623638

郑州营业部

地 址：河南自贸试验区郑州片区（郑东）商
务外环路 30 号期货大厦 1302 室
电 话：0371-86676962
传 真：0371-86676963

淄博营业部

地址：山东省淄博市高新区金晶大道 267 号颐和
大厦 B 座 501 室
电 话：0533-6270009
传 真：0533-6270009

上海营业部

地址：上海市杨浦区大连路 558、668 号 A 座
16 层 05 号
电 话：021-65688722
传 真：021-60446926

宝鸡营业部

地址：宝鸡市高新开发区高新大道 40 号院 3 幢 5
层 13 号
电 话：0917-3536626
传 真：0917-3535371

西安和平路营业部

地址：西安市和平路 99 号金鑫国际大厦七层
706 室
电 话：029-87206175
传 真：029-87206175

西安经济技术开发区营业部

地址：西安经济技术开发区凤城八路 180 号长和
国际 E 座 1501 室
电 话：029-89824970
传 真：029-89824970

能源化工事业部

地址：西安市和平路 99 号金鑫国际大厦七层
718 室
电 话：029-87206172
传 真：029-87206172

金融事业部

地 址：西安市和平路 99 号金鑫国际大厦七层
706 室
电 话：029-87206171
传 真：029-87206171

农产品事业部

地址：西安市和平路 99 号金鑫国际大厦七层
718 室
电 话：029-87206176
传 真：029-87206176

金属事业部

地 址：西安市和平路 99 号金鑫国际大厦七层
718 室
电 话：029-87380130