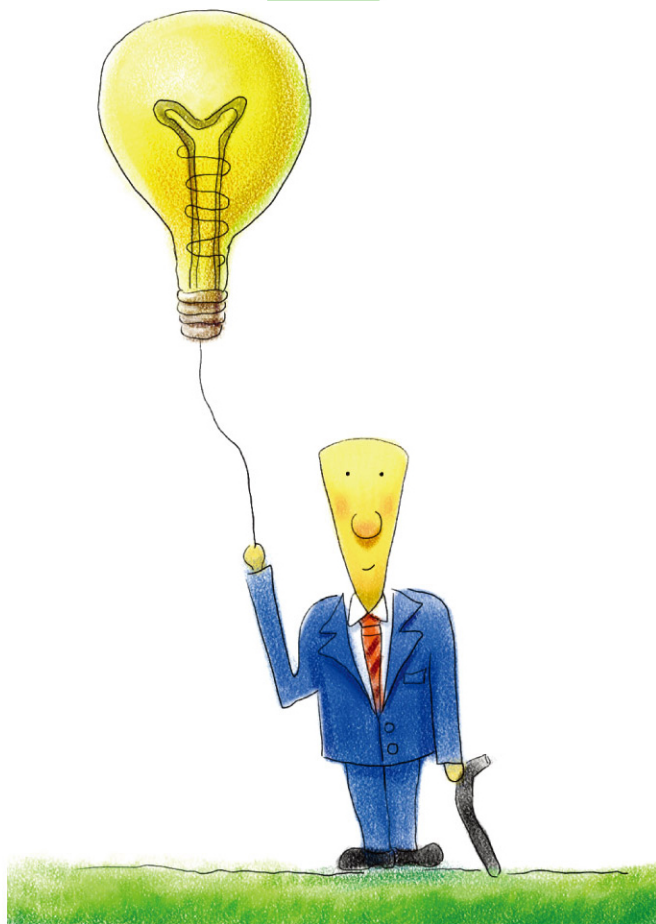


投资者
教育系列
NO.8



沪深300股指期货问与答

Q & A ABOUT CSI 300 INDEX FUTURES

有足够知识准备的投资者
才是真正受保护的投资者



中国金融期货交易所
China Financial Futures Exchange

编写说明

为了贯彻落实中国证监会关于加强投资者教育的要求，本着为投资者服务的宗旨，中国金融期货交易所组织专业人士编写了本手册，以方便投资者学习掌握股指期货基础知识，认识股指期货市场风险。

沪深300股指期货问与答

Q & A ABOUT CSI 300 INDEX FUTURES



1、 沪深300股指期货与股票现货有什么区别?	1
2、 沪深300股指期货合约的标的物是什么?	1
3、 沪深300指数的编制方法如何?	2
4、 沪深300指数的权重股分布如何?	5
5、 中国金融期货交易所为什么选择沪深300指数作为首个股指期货合约的标的?	7
6、 沪深300股指期货合约乘数、合约价值和最小变动单位各是多少?	7
7、 沪深300股指期货合约的月份有哪些?	8
8、 沪深300股指期货合约的交易时间是怎么规定的?	9
9、 沪深300股指期货合约的交易保证金是多少?	9
10、交易所收取的沪深300股指期货合约的交易、交割手续费是多少?	10
11、沪深300股指期货的交易编码有什么规定?	10
12、沪深300股指期货的交易流程是怎样的?	11
13、沪深300股指期货投资者可以通过哪几种方式下单?	11

14、沪深300股指期货的交易指令主要有哪些？	12
15、中国金融期货交易所对沪深300股指期货每次下单数量有何规定？	12
16、沪深300股指期货的竞价及撮合原则是怎样的？	13
17、沪深300股指期货开盘价、收盘价、最高价、最低价是怎样确定的？	14
18、沪深300股指期货合约的涨跌停板是怎么规定的？	15
19、沪深300股指期货合约结算的基本原则有哪些？	16
20、沪深300股指期货合约的当日结算价如何确定？	17
21、沪深300股指期货合约的最后交易日是如何规定的？	18
22、沪深300股指期货交割方式及交割结算价是怎么确定的？	19
23、沪深300股指期货合约持仓限额是怎么规定的？	20
24、沪深300股指期货合约套期保值管理有哪些规定？	21
25、沪深300股指期货合约什么情况下会被强行平仓？	22
26、中国金融期货交易所关于强制减仓有哪些规定？	23
27、中国金融期货交易所关于客户移仓是怎么规定的？	24



目录

INDEX

沪深300股指期货问与答

Q&A ABOUT CSI 300 INDEX FUTURES

1

沪深300股指期货与股票现货有什么区别?

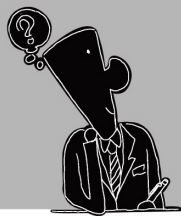
沪深300股指期货交易的标的物是股票价格指数，可以进行双向交易，且实行保证金交易制度、当日无负债结算制度，有到期日，到期后股指期货合约必须履约，进行现金交割，主要交易目的是为了规避风险和套利。

而股票现货买卖的是上市公司股票，T+1交收，且是100%现金交易，不能做空，不需要当日结算，除非公司摘牌，理论上没有到期期限，交易目的是为了获得股息和资本利得。

2

沪深300股指期货合约的标的物是什么?

沪深300股指期货是中国金融期货交易所即将推出的第一个股指期货合约，该合约的标的物是沪深300指数，该指数2005年4月8日由沪深两交易所正式对外发布，同年9月移交由沪深交易所发起设立的中证指数有限公司维护管理。沪深300指数以2004年12月31日为基期，基点为1000点。



3

沪深300指数的编制方法如何?

(1) 指数选样

指数成份股的数量：300只

样本空间

上市时间超过一个季度，除非该股票上市以来日均A股总市值在全部沪深A股中排在前30位；

非ST，*ST股票，非暂停上市股票；

经营状况良好，最近一年无重大违法违规事件，财务报告无重大问题；

股价无明显的异常波动或市场操纵；

剔除其他经专家委员会认定的应该剔除的股票。

选样方法

计算样本空间内股票最近一年（新股为上市以来）的A股日均成交金额与日均总市值；

对样本空间股票在最近一年的A股日均成交金额由高到低排名，剔除排名后50%的股票；

对剩余股票按照最近一年日均A股总市值由高到低进行排名，选取排名在前300名的股票作为样本股。

沪深300股指期货问与答

Q&A ABOUT CSI 300 INDEX FUTURES

(2) 指数计算

指数以调整股本为权重，采用派许加权综合价格指数公式进行计算。其中，调整股本根据分级靠档方法获得。

分级靠档方法如下表：

沪深300指数分级靠档表

自由流通比例(%)	≤10	(10, 20]	(20, 30]	(30, 40]	(40, 50]	(50, 60]	(60, 70]	(70, 80]	>80
加权比例(%)	自由流通比例	20	30	40	50	60	70	80	100



(3) 指数修正

沪深300指数采用"除数修正法"修正。当成分股名单、股本结构发生变化或成分股的市值出现非交易因素的变动时,采用"除数修正法"修正原除数,以保证指数的连续性。修正公式为:

修正前的调整市值/原除数=修正后的调整市值/新除数

其中,修正后的调整市值=修正前的调整市值+新增(减)调整市值;由此公式得出新除数(即修正后的除数,又称新基期),并据此计算指数。

需要修正的情况包括:除息、除权、停牌、摘牌、股本变动以及样本股调整。

(4) 成份股的定期调整

指数成份股原则上每半年调整一次,一般为1月初和7月初实施调整,调整方案提前两周公布。

每次调整的比例不超过10%。样本调整设置缓冲区,排名在240名内的新样本优先进入,排名在360名之前的老样本优先保留。

最近一次财务报告亏损的股票原则上不进入新选样本,除非该股票影响指数的代表性。

当样本股公司退市时,自退市日起,从指数样本中剔除,由备选名单中排序最靠前的股票作为样本股。

沪深300股指期货问与答

Q&A ABOUT CSI 300 INDEX FUTURES

(5) 成份股的临时调整

新股发行

对于符合样本空间条件、且A股发行总市值排名在沪深A股市场前10位的新发行A股股票，启用快速进入指数的规则，即在其上市第十个交易日结束后将其纳入指数，同时剔除原指数样本中最近一年日均A股总市值排名最末的股票。

当新发行股票符合快速进入指数的条件，但上市时间距下一次样本股定期调整生效日不足20个交易日时，不启用快速进入指数的规则，与下次定期调整一并实施。

当成份股发生收购合并、分拆、暂停上市、破产、退市等情况都将对指数进行临时调整。

4

沪深300指数的权重股分布如何？

由于编制方法较为科学，截至2009年12月15日，沪深300指数的最大权重股招商银行权重仅为3.51%。下表列出沪深300指数前三十大权重股。



序号	股票代码	股票简称	权重(%)	序号	股票代码	股票简称	权重(%)
1	600036	招商银行	3.51	16	600900	长江电力	1.03
2	601318	中国平安	2.88	17	600028	中国石化	1.01
3	601328	交通银行	2.78	18	000858	五粮液	1.00
4	600016	民生银行	2.61	19	600050	中国联通	1.00
5	601166	兴业银行	2.56	20	601939	建设银行	0.98
6	600030	中信证券	2.43	21	002024	苏宁电器	0.96
7	600000	浦发银行	2.08	22	601857	中国石油	0.92
8	601088	中国神华	2.07	23	000983	西山煤电	0.91
9	000002	万科A	1.97	24	600019	宝钢股份	0.85
10	601169	北京银行	1.49	25	601628	中国人寿	0.83
11	601601	中国太保	1.43	26	601006	大秦铁路	0.75
12	000001	深发展A	1.39	27	000063	中兴通讯	0.69
13	601398	工商银行	1.38	28	000651	格力电器	0.67
14	600837	海通证券	1.26	29	600089	特变电工	0.61
15	600519	贵州茅台	1.16	30	600104	上海汽车	0.61

沪深300股指期货问与答

Q&A ABOUT CSI 300 INDEX FUTURES

5

中国金融期货交易所为什么选择沪深300指数作为首个股指期货合约的标的？

沪深300指数是由沪深两证券交易所共同出资成立的中证指数有限公司管理与维护，成份股包括了沪深两市300只股票。该指数借鉴了国际市场成熟编制理念，采用调整股本加权、分级靠档、样本调整缓冲区等先进技术编制而成。市值覆盖率高、行业代表广、可投资性强，具有较好的市场代表性。中国金融期货交易所首个股指期货合约以沪深300指数为交易标的，能在未来我国股指期货产品系列中起到旗舰作用，具有占据市场主导地位的潜力。

6

沪深300股指期货合约乘数、合约价值和最小变动单位各是多少？

沪深300股指期货的合约乘数为每点人民币300元，假设沪深300股指期货某一合约价格为4000点，则一手该合约价值为120万元（4000点×300元/点=120万元）。

沪深300股指期货合约以指数点报价，最小变动价位是0.2点指数点，该合约交易报价指数点须为0.2点的整数倍。



7

沪深300股指期货合约的月份有哪些？

股指期货的合约月份是指股指期货合约到期交割结算的月份。沪深300股指期货合约月份为当月、下月及随后两个季月，季月是指3月、6月、9月、12月。例如2006年9月8日，中国金融期货交易所可供交易的沪深300股指期货合约有IF0609、IF0610、IF0612与IF0703四个月份合约同时交易。"06"表示2006年，"09"表示9月，"0609"表示2006年9月份到期交割结算。9月份合约到期交割结算后，IF0610就成为最近月份合约，同时IF0611合约挂牌。10月份合约到期交割后，那么，IF0611、IF0612就成为最近两个月份合约，同时IF0706合约挂牌。

这样，在半年左右的时间内总有两个近月、两个季月共四个合约同时交易，具有长短兼济、相对集中的效果。

沪深300股指期货问与答

Q&A ABOUT CSI 300 INDEX FUTURES

8

沪深300股指期货合约的交易时间是怎么规定的？

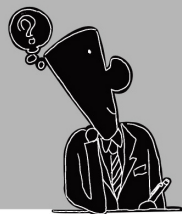
沪深300股指期货的交易时间为交易日9:15-11:30（第一节）和13:00-15:15（第二节），最后交易日交易时间为9:15-11:30（第一节）和13:00-15:00（第二节）。

9

沪深300股指期货合约的交易保证金是多少？

《中国金融期货交易所风险控制管理办法》规定股指期货合约最低交易保证金标准为12%。期货交易过程中，出现单边市等情况时，交易所可以根据市场风险状况调整交易保证金标准，并向中国证监会报告。

中国金融期货交易所规定，结算会员向客户、交易会员收取的交易保证金标准不得低于交易所向结算会员收取的交易保证金标准。交易会员向客户收取的交易保证金标准不得低于结算会员向交易会员收取的交易保证金标准。这样以来，投资者进行沪深300股指期货交易需要缴纳的保证金通常比中金所规定的最低标准上浮几个百分点。



10

交易所收取的沪深300股指期货合约的交易、交割手续费是多少？

中国金融期货交易所根据当日成交合约按规定标准计收结算会员的手续费。股指期货的手续费标准为成交金额的万分之零点五。交易所对手续费标准进行调整。股指期货的交割手续费标准为交割金额的万分之零点五，交易所对交割手续费标准进行调整。

11

沪深300股指期货的交易编码有什么规定？

中国金融期货交易所实行交易编码制度。交易编码是指会员和客户进行期货交易的专用代码。交易编码由会员号和客户号两部分组成。交易编码由十二位数字构成，前四位为会员号，后八位为客户号。如客户交易编码为012312345678，则会员号为0123，客户号为12345678。一个客户可以在不同的会员处开户，但在交易所内只能有一个客户号。其交易编码只能是会员号不同，而客户号必须相同。

沪深300股指期货问与答

Q&A ABOUT CSI 300 INDEX FUTURES

12

沪深300股指期货的交易流程是怎样的？

沪深300股指期货完整的交易流程应包括开户、下单、结算与交割四个环节。

开户：投资者参与沪深300股指期货交易，需要与符合规定的期货公司签署风险说明书和期货经纪合同，并开立期货帐户，获得交易编码。

下单：指投资者向期货公司下达交易指令，说明拟买卖合约的种类、数量、方向等的行为。

结算：是指根据交易结果、公布的结算价格和交易所有关规定对交易双方的交易盈亏状况进行资金清算和划转的业务活动。

交割：沪深300股指期货实行现金交割，即合约到期时，按照交易所的规则和程序，交易双方按照交易所公布的交割结算价进行现金差价结算，了结到期末平仓合约的过程。

13

沪深300股指期货投资者可以通过哪几种方式下单？

沪深300股指期货投资者可以通过书面、电话、互联网委托以及中国证监会规定的其他方式，下达交易指令。



14

沪深300股指期货的交易指令主要有哪些?

沪深300股指期货交易指令包括市价指令、限价指令及交易所规定的其他指令。

市价指令是指不限定价格的、按当时市场上可执行的最优报价成交的指令。市价指令的未成交部分自动撤销。

限价指令是指按限定价格或更优价格成交的指令。限价指令在买入时，必须在其限价或限价以下的价格成交；在卖出时，必须在其限价或限价以上的价格成交。限价指令当日有效，未成交的部分可以撤销。

15

中国金融期货交易所对沪深300股指期货每次下单数量有何规定?

中国金融期货交易所对沪深300股指期货交易指令每次最小下单数量、市价指令和限价指令每次最大下单数量都做了详细的规定。

交易指令每次最小下单数量为1手，市价指令每次最大下单数量为50手，限价指令每次最大下单数量为100手。

16

沪深300股指期货的竞价及撮合原则是怎样的？

沪深300股指期货在开盘时采用集合竞价交易。集合竞价在交易日9:10-9:15进行，其中9:10-9:14为指令申报时间，9:14-9:15为指令撮合时间。集合竞价产生的成交价格为开盘价。集合竞价未产生成交价格的，以集合竞价后第一笔成交价为开盘价。

集合竞价采用最大成交量原则，即以此价格成交能够得到最大成交量。高于集合竞价产生的价格的买入申报全部成交；低于集合竞价产生的价格的卖出申报全部成交；等于集合竞价产生的价格的买入或卖出申报，根据买入申报量和卖出申报量的多少，按少的一方的申报量成交。

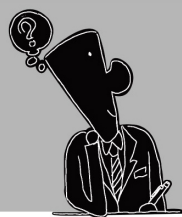
限价指令连续竞价交易时，交易所系统将买卖申报指令以价格优先、时间优先的原则进行排序，当买入价大于、等于卖出价则自动撮合成交。撮合成交价等于买入价(bp)、卖出价(sp)和前一成交价(cp)三者中居中的一个价格。即：

当 $bp \geq sp \geq cp$ ，则：最新成交价=sp

$bp \geq cp \geq sp$ 最新成交价=cp

$cp \geq bp \geq sp$ 最新成交价=bp

集合竞价未产生开盘价的，以上一交易日收盘价为前一成交价，按照上述办法确定第一笔成交价。



17

沪深300股指期货开盘价、收盘价、最高价、最低价是怎样确定的？

开盘价是指沪深300股指期货某一合约经集合竞价产生的成交价格。集合竞价未产生成交价格的，以集合竞价后第一笔成交价为开盘价。

收盘价是指沪深300股指期货某一合约当日交易的最后一笔成交价格。

最高价是指一定时间内沪深300股指期货某一合约成交价格中的最高成交价格。

最低价是指一定时间内沪深300股指期货某一合约成交价格中的最低成交价格。

沪深300股指期货问与答

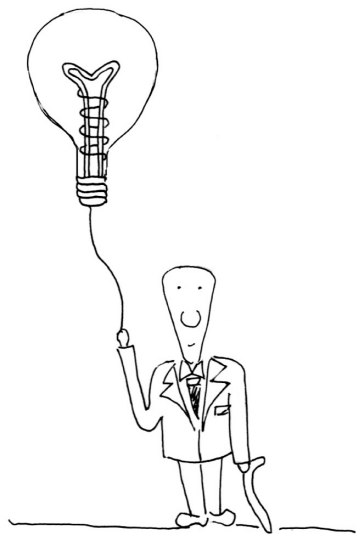
Q&A ABOUT CSI 300 INDEX FUTURES

18

沪深300股指期货合约的涨跌停板是怎么规定的？

沪深300股指期货合约交易设涨跌停板制度。涨跌停板幅度由交易所设定，交易所可以根据市场风险状况调整期货合约的涨跌停板幅度。

沪深300股指期货合约的涨跌停板幅度为上一交易日结算价的 $\pm 10\%$ ，最后交易日涨跌停板幅度为上一交易日结算价的 $\pm 20\%$ 。季月合约上市首日涨跌停板幅度为挂盘基准价的 $\pm 20\%$ 。





19

沪深300股指期货合约结算的基本原则有哪些?

沪深300股指期货合约的结算是指中国金融期货交易所根据交易结果、公布的结算价格和交易所有关规定对交易双方的交易盈亏状况进行资金清算和划转的业务活动。中国金融期货交易所内设结算部门，负责期货交易的统一结算、保证金管理、结算担保金管理、风险准备金管理及结算风险的防范。

沪深300股指期货合约的结算实行保证金制度、当日无负债结算制度、结算担保金制度和风险准备金制度等。

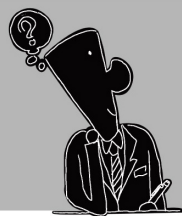
中国金融期货交易所实行会员分级结算制度。交易所对结算会员进行结算，结算会员对其受托的客户、交易会员结算，交易会员对其受托的客户结算。

沪深300股指期货合约的当日结算价如何确定?

沪深300股指期货实行当日无负债结算制度。当日交易结束后，交易所按照当日结算价对结算会员结算所有合约的盈亏、交易保证金及手续费、税金等费用，对应收应付的款项实行净额一次划转，相应增加或者减少结算准备金。结算会员在交易所结算完成后，按照前款原则对客户、交易会员进行结算；交易会员按照前款原则对客户进行结算。

沪深300股指期货当日结算价为期货合约最后一小时成交价格按成交量的加权平均价。合约最后一小时无成交的，以前一小时成交价格按成交量的加权平均价作为当日结算价。该时段仍无成交的，则再往前推一小时。以此类推。合约当日最后一笔成交距开盘时间不足一小时的，则取全天成交量的加权平均价作为当日结算价。

合约当日无成交的，当日结算价计算公式为：当日结算价 = 该合约上一交易日结算价 + 基准合约当日结算价 - 基准合约上一交易日结算价，其中，基准合约为当日有成交的离交割月最近的合约。合约为新上市合约的，取其挂盘基准价为上一交易日结算价。基准合约为当日交割合约的，取其交割结算价为基准合约当日结算价。根据本公式计算出的当日结算价超出合约涨跌停板价格的，取涨跌停板价格作为当日结算价。



采用上述方法仍无法确定当日结算价或者计算出的结算价明显不合理的，交易所有权决定当日结算价。

21

沪深300股指期货合约的最后交易日是如何规定的？

沪深300股指期货合约的最后交易日为合约到期月份的第三个周五，最后交易日即为交割日。最后交易日遇法定假日顺延。到期合约交割日的下一个交易日，新的月份合约开始交易。

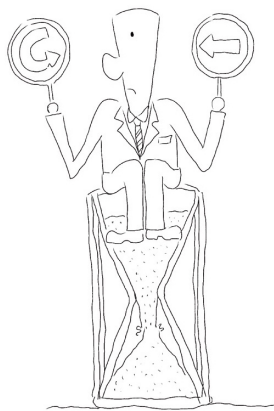
将最后交易日设在第三个周五而不选在月末，主要是为了避免股票市场月末效应与股指期货到期效应的重叠，增加股票市场的波动性。

22

沪深300股指期货交割方式及交割结算价 是怎么确定的？

沪深300股指期货合约采用现金交割方式。合约到期时，按照交易所的规则和程序，交易双方按照规定结算价格进行现金差价结算，了结到期未平仓合约。

沪深300股指期货的交割结算价为最后交易日沪深300指数最后2小时的算术平均价。交易所根据市场情况对股指期货的交割结算价进行调整。





23

沪深300股指期货合约持仓限额 是怎么规定的？

中国金融期货交易所关于沪深300股指期货合约持仓限额的具体规定如下：

- (1) 进行投机交易的客户号某一合约单边持仓限额为100张；
- (2) 某一合约结算后单边总持仓量超过10万张的，结算会员下一交易日该合约单边持仓量不得超过该合约单边总持仓量的25%；

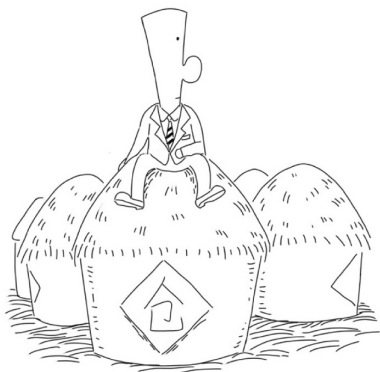
进行套期保值交易和套利交易的客户号的持仓按照交易所有关规定执行，不受前款第一项限制。

24

沪深300股指期货合约套期保值管理有哪些规定？

中国金融期货交易所采用套期保值额度审批制度。客户申请套期保值额度的，应当向其开户的会员申报，会员对申报材料进行审核后向交易所办理申请手续。会员申请套期保值额度的，直接向交易所办理申报手续。

套期保值额度由交易所根据套期保值申请人的现货市场交易情况、资信状况和市场情况审批。





25

沪深300股指期货合约什么情况下会被强行平仓？

中国金融期货交易所规定下列五种情况下会员、客户持有头寸将会被强行平仓：

- (1) 结算会员结算准备金余额小于零，且未能在规定时限内补足；
- (2) 客户、从事自营业务的交易会员持仓超出持仓限额标准，且未能在规定时限内平仓；
- (3) 因违规、违约受到交易所强行平仓处罚；
- (4) 根据交易所的紧急措施应予强行平仓；
- (5) 其他应予强行平仓的情况。

26

中国金融期货交易所关于强制减仓有哪些规定？

强制减仓是指交易所将当日以涨跌停板价格申报的未成交平仓报单，以当日涨跌停板价格与该合约净持仓盈利客户按照持仓比例自动撮合成交。

同一客户(包括从事自营业务的交易会员)双向持仓的，其净持仓部分的平仓报单参与强制减仓计算，其余平仓报单与其反向持仓自动对冲平仓。

申报平仓数量是批在D2交易日收市后，已在交易所系统中以涨跌停板价格申报无法成交的、且客户合约的单位净持仓亏损大于等于D2交易日结算价10%的所有持仓。客户不愿按照该方法平仓的，可以在收市前撤单。单位净持仓盈利大于零的客户的盈利方向净持仓均列入平仓范围，在平仓范围内按照盈利大小的不同分成10%以上、6-10%、0-6%三级，逐级进行分配。

客户合约的单位净持仓盈亏是指客户该合约的持仓盈亏的总和除以净持仓量。客户该合约持仓盈亏的总和是指客户该合约所有持仓中，D0交易日(含)前成交的按照D0交易日结算价、D1交易日和D2交易日成交的按照实际成交价与D2交易日结算价的差额合并计算的盈亏总和。

强制减仓造成的经济损失由会员及其客户承担。

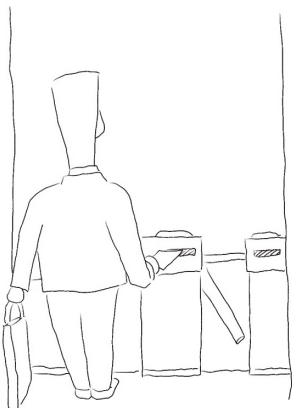


注：第一个单边市的交易日称为D1交易日，第二个单边市的交易日称为D2交易日，D1交易日的前一交易日称为D0交易日。

27

中国金融期货交易所关于客户移仓 是怎么规定的？

会员因故不能从事金融期货经纪业务或者中国证监会要求移仓时，由会员提出移仓申请并经交易所批准，交易所可对该会员客户的持仓及相应的交易保证金进行移仓。



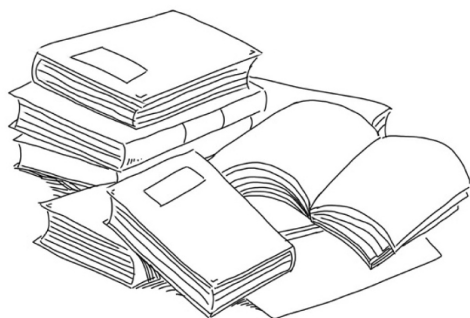
沪深300股指期货问与答

Q & A ABOUT CSI300 INDEX FUTURES

投资者欲了解更多相关信息，请浏览中金所网站

www.cffex.com.cn

如有任何宝贵建议，请通过marketing@cffex.com.cn信箱与我们联系。



NO1.

莫将期市当股市

NO2.

走出误区

NO3.

股指期货百问百答

NO4.

股指期货交易风险案例汇编

NO5.

海外金融衍生品市场风险案例选编(一)

NO6.

海外金融衍生品市场风险案例选编(二)

NO7.

股指期货入市指南

NO8.

沪深300股指期货问与答

NO9.

莫将期指当权证

NO10.

股指期货常识问与答

NO11.

沪深300指数问与答

免责声明

本手册仅作为介绍股指期货基本知识、揭示股指期货交易风险之用，不作为投资者投资决策的依据。任何依据本手册进行投资所造成的损失，编者不承担任何责任。



中国金融期货交易所 China Financial Futures Exchange

地址：上海市浦东新区世纪大道1600号陆家嘴商务广场6楼
电话：8621-5016 0666 传真：8621-5016 0606

Address: 6th Floor, LJZ Plaza, No.1600 Century Avenue, Shanghai 200122, China
Tel: 8621-5016 0666 Fax: 8621-5016 0606

www.cffex.com.cn