

## 存栏恢复缓慢，鸡蛋09存小幅走高预期

### 观点：



因天气较热和淘鸡量的增加，6月份淘鸡出栏量有望继续增加。由于今年1-2月份的补栏变量不大，我们判断6月份的蛋鸡存栏量较5月变化不大甚至有可能小幅下滑，这将对现货形成较强支撑。而由于近两个月补栏量的大幅回升意味着5个月后新开产蛋鸡的数量将增加，也即9月份的蛋鸡存栏将有一定压力，但从往年来看，由于消费旺季9月是高蛋价时期，因此鸡蛋下方亦有一定支撑。从往年6月和9月的现货价差来看，近五年月均值最低为0.8元/斤，最高为1.5元/斤，均值为1.14元/斤，而6月10日的期货盘面价差为867元/500千克，处于偏低位置，因此我们认为9月后期仍有小幅走高的预期，但突破前高的可能性较小，注意把握节奏。

### 研发&投资咨询

魏佩

从业资格号：F3026567

投资咨询号：Z0013893

 : 18792409717 : weipei@cafut.cn

地址：西安市浐灞大道1号

浐灞商务中心二期四层

电话：400-8696-758

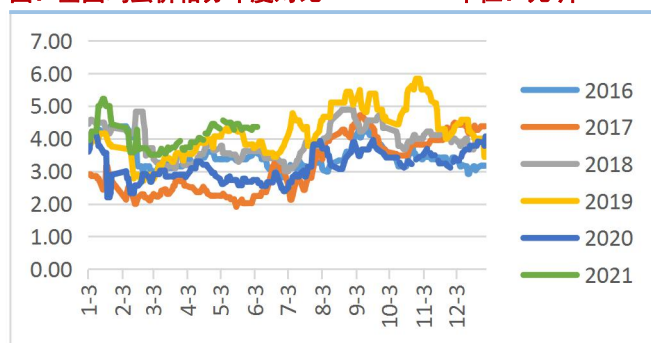
网址：www.cafut.cn

## 一、走势回顾

今年五一过后鸡蛋期货持续走弱。现货价格来看，北京鸡蛋价格从五一后的 4.56 元/斤跌至目前的 4.3 元/斤。原因主要有两点，一是五一后需求整体较低迷，鸡蛋价格季节性回落；二是随着天气转热，鸡蛋在高温高湿的环境下较难储存和运输，霉蛋增多，养殖户低价出货意愿增加。

图：全国鸡蛋价格分年度对比

单位：元/斤



资料来源：wind，长安期货

图：鸡蛋 JD2109 合约走势（日线）单位：元/500 千克



资料来源：文华财经，长安期货

## 二、基本面信息

### 1. 补栏较好，淘鸡缓慢，后期存栏将呈增加趋势

从蛋鸡存栏来看，今年 4 月份蛋鸡存栏下降至了近几年的低点，这也是 3 月底支撑鸡蛋主力 09 合约涨上 5100 的主要原因。而之后在补栏数据较好，预期存栏恢复和淘汰鸡延淘的预期下鸡蛋期价高位回落，07 合约最低跌至 4100 附近，但 09 合约之后的两次下探均未跌破 4600，说明期价在下方支撑仍然是比较强的，因从往年鸡蛋价格季节性特点来看，9 月份是鸡蛋价格的年中高点，而且虽然补栏数据较好，但供给是需要时间去修复的。

从卓创公布的数据来看，5 月份全国蛋鸡存栏开始回升，5 月份全国在产蛋鸡存栏量为 11.89 亿只，环比涨幅为 0.49%，同比跌幅 12.37%，依然处于偏低位置。

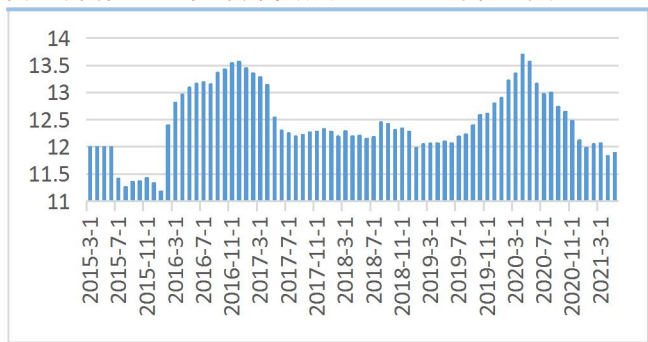
根据蛋鸡存栏计算公式：2021 年 6 月份蛋鸡存栏  $\approx$  2021 年 5 月份蛋鸡存栏量 + 2021 年 1 月至 2021 年 2 月份补栏量 - 16/17 个月前蛋鸡补栏数量。

因此 6 月份新开产蛋鸡主要是今年 1-2 月份补栏的鸡苗，1 月份补栏量为 3917 万羽，环比增加了 14.83%，2 月份补栏量为 3695 万羽，环比减少了 5.67%。淘汰鸡来看，淘汰鸡价格

5月底以来高位回落，一方面是因为生猪价格持续暴跌，肉鸡价格不佳；另一方面是随着天气逐渐转热，养殖户淘鸡意愿增强，令淘鸡价格下跌。在这种情况下，6月份淘鸡出栏量有望继续增加。因此我们判断6月份的蛋鸡存栏量较5月变化不大甚至有可能小幅下滑，这将对现货形成较强支撑。

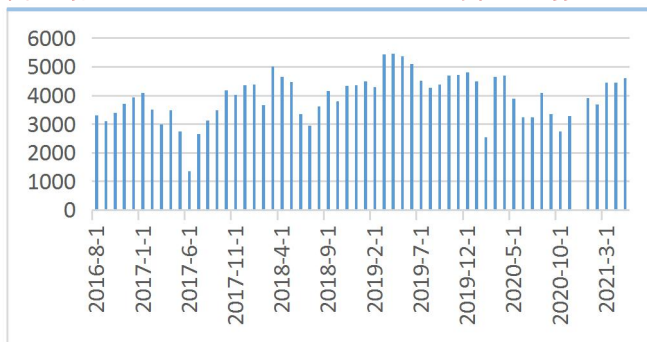
而补栏情况来看，据卓创资讯最新发布的数据，5月份样本企业蛋鸡苗月度出苗量4610万羽，环比4月上升153万羽，增幅3.4%。补栏量的大幅回升，将意味着5个月后新开产蛋鸡的数量将增加，也即9月份的供给端压力将增大。

图：中国在产蛋鸡月度存栏数据 单位：亿只



资料来源：卓创资讯，长安期货

图：鸡苗销量 单位：万羽

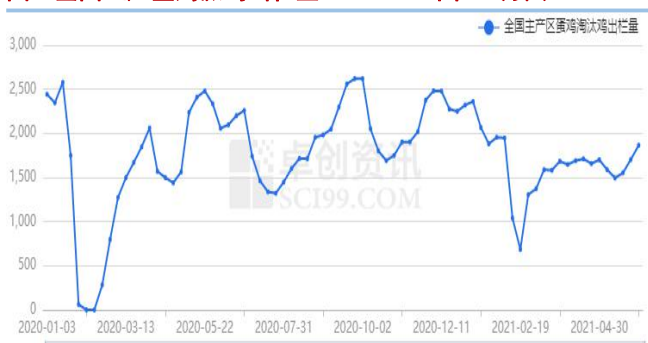


资料来源：卓创资讯，长安期货

## 2. 酷暑来临，需求平淡

需求来看，目前处于鸡蛋的消费淡季，虽有端午和618电商节的提振，但整体影响有限，短期缺乏需求端的刺激，整体市场供销两不旺。另外，随着天气转热，高温高湿的环境对鸡蛋的储存和运输均不利，下游环节为确保鸡蛋质量普遍随销随采，市场流通放缓。端午后鸡蛋现货价格再次面临回落的可能性较大。

图：全国主产区淘汰鸡出栏量 单位：万只



资料来源：卓创资讯，长安期货

图：生产环节库存天数 单位：天



资料来源：wind，长安期货

### 三、总结

综合来看，因天气较热和淘鸡量的增加，6月份淘鸡出栏量有望继续增加。由于今年1-2月份的补栏变量不大，我们判断6月份的蛋鸡存栏量较5月变化不大甚至有可能小幅下滑，这将对现货形成较强支撑。而由于近两个月补栏量的大幅回升意味着5个月后新开产蛋鸡的数量将增加，也即9月份的蛋鸡存栏将有一定压力，但从往年来看，由于消费旺季9月是高蛋价时期，因此鸡蛋下方亦有一定支撑。从往年6月和9月的现货价差来看，近五年月均值最低为0.8元/斤，最高为1.5元/斤，均值为1.14元/斤，而6月10日的期货盘面价差为867元/500千克，处于偏低位置，因此我们认为9月后期仍有小幅走高的预期，但突破前高的可能性较小，注意把握节奏。

## 免责声明

本报告基于已公开的信息编制，但对信息的准确性及完整性不作任何保证。本公司力求报告内容客观、公正，但本报告所载的观点、结论和建议仅供参考，不构成个人投资建议。投资者应当充分考虑自身投资经历及习惯、风险承受能力等实际情况，并完整理解和使用本报告内容，不能依靠本报告以取代独立判断。对投资者依据或者使用本报告所造成的一切后果，本公司及作者均不承担任何法律责任。

本报告所载的意见、结论及预测仅反映报告发布当日的观点和判断。在不同时期，本公司可能会发出与本报告所载意见、评估及预测不一致的研究报告。本公司不保证本报告所含信息保持在最新状态。本公司对本报告所含信息可在不发出通知的情形下做出修改，投资者应当自行关注相应的更新或修改。

长安期货有限公司版权所有并保留一切权利。未经本公司书面许可，任何机构或个人不得以翻版、复制、发表、引用或再次分发他人等任何形式侵犯本公司版权。如征得本公司同意进行引用、刊发的，需在允许的范围内使用，并注明出处为“长安期货投资咨询部”，且不得对本报告进行任何有悖原意的引用、删节和修改。本公司保留追究相关责任的权力。所有本报告中使用的商标、服务标记及标记均为本公司的商标、服务标记及标记。

## 长安期货各分支机构及事业部

### 江苏分公司

地址：常州市新北区高新科技园3号楼B座307  
电话：0519-85185598

### 山东分公司

地址：山东省烟台市经济技术开发区珠江路10号  
电话：0535-6957657  
传真：0535-6957657

### 福建分公司

地址：福建省厦门市思明区嘉禾路23号新景中心B栋1007、1008室  
电话：0592-2231963  
传真：0592-2231963

### 安徽分公司

地址：合肥市蜀山区潜山路188号蔚蓝商务港F座1103室  
电话：0551-62623638

### 郑州营业部

地址：河南自贸试验区郑州片区(郑东)商务外环路30号期货大厦1302室  
电话：0371-86676962  
传真：0371-86676963

### 淄博营业部

地址：山东省淄博市高新区金晶大道267号颐和大厦B座501室  
电话：0533-6270009  
传真：0533-6270009

### 上海营业部

地址：上海市杨浦区大连路558、668号A座16层05号  
电话：021-65688722  
传真：021-60446926

### 宝鸡营业部

地址：宝鸡市高新开发区高新大道40号院3幢5层13号  
电话：0917-3536626  
传真：0917-3535371

### 西安和平路营业部

地址：西安市和平路99号金鑫国际大厦七层706室  
电话：029-87206175  
传真：029-87206175

### 西安经济技术开发区营业部

地址：西安经济技术开发区凤城八路180号长和国际E座1501室  
电话：029-89824970  
传真：029-89824970

### 能源化工事业部

地址：西安市和平路99号金鑫国际大厦七层718室  
电话：029-87206172  
传真：029-87206172

### 金融事业部

地址：西安市和平路99号金鑫国际大厦七层706室  
电话：029-87206171  
传真：029-87206171

### 农产品事业部

地址：西安市和平路99号金鑫国际大厦七层718室  
电话：029-87206176  
传真：029-87206176

### 金属事业部

地址：西安市和平路99号金鑫国际大厦七层718室  
电话：029-87380130