

“抢出口”预期提振，价格高位运行

观点：


12 月以来碳酸锂期现价格联动大幅上涨，供给、需求利好驱动接力出现：首先，国内外需求推动储能电芯订单旺盛形成首轮支撑；其次，江西宜春锂云母矿复产进度迟于预期，相关政策进一步收紧了矿产开发门槛，导致宁德时代视下窝锂矿复产时间更加难以确定，短期内复产可能性较小，加之非洲马里、刚果（金）等地政局动荡引发供应担忧，全球供应增量有限且存在不确定性。需求端，储能需求旺盛，新能源汽车补贴政策延续则稳定了动力电池需求基本盘，此外，出口退税政策调整引发短期内“抢出口”预期，进一步提振需求。短期来看，市场情绪偏强及供需紧平衡预期支撑碳酸锂价格，但价格快速上涨后，下游接受度下降及累库压力增大可能带来回调风险。中期而言，储能需求的持续性与供应增量兑现进度仍是关键，预计价格将呈现“重心上移、高波动”格局，需警惕供需预期差带来的调整压力。仅供参考。

研发&投资咨询

张晨

从业资格号：F3085352

投资咨询号：Z0019526

 :18966681792 : zhangchen@cafut.cn

一、行情走势回顾

图 1：碳酸锂加权合约走势-日线

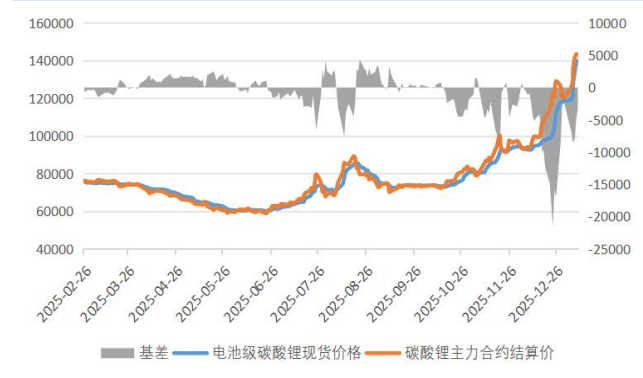
单位：元/吨



资料来源：文华财经，长安期货

图 2：华东地区基差

单位：元/吨



资料来源：SMM，长安期货

2025 年 12 月至 2026 年 1 月上旬，碳酸锂连续上行，12 月主力合约连破 10 万、11 万、12 万元三道关口，进入 2026 年，碳酸锂价格势如破竹，6 个交易日接连突破 13 万、14 万元大关，1 月 12 日开盘涨停，年内涨幅已达 28.36%。本轮价格上涨不仅突破了 2025 年的高点，更创下了自 2023 年 10 月以来的价格新高，市场情绪持续高涨。

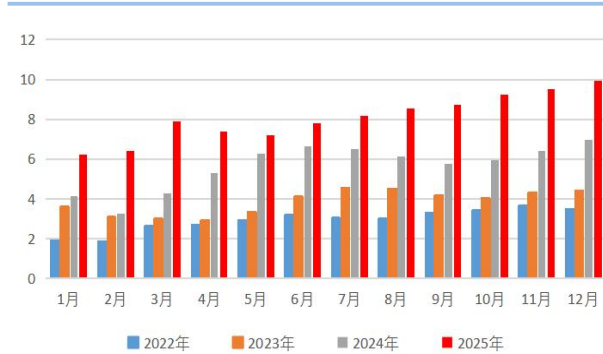
现货市场联动上涨，截至 2026 年 1 月 12 日，电池级碳酸锂现货均价报收于 15.2 万元/吨，较 2025 年 12 月初的 9.45 万元/吨上涨超过 60%，较 2025 年 6 月的 5.99 万元/吨低点涨幅更是高达 133% 以上。同时在最近几个交易日中，期现联动性显著增强，价差大幅度收敛至 3000 元/吨左右，一方面期现传导效率有所增强，另一方面，现货的跟涨也放大了价格波动。

本轮价格上涨主要自于需求与供给的利好驱动的接力出现：一是储能需求的爆发式增长，2025 年二季度起中国储能锂电池出货量持续攀升，截至 11 月单月出货量 50.58GWh，同比增长 48%，带动下半年碳酸锂价格触底反弹；二是供应端持续受限，江西宜春锂云母矿复产进度迟于预期，宁德时代视下窝锂矿复产时间仍未确定；三是全球范围内地缘政治风险加剧，非洲马里、刚果（金）等锂资源富集区的政局动荡以及智利锂资源国有化等因素引发供应担忧；而 1 月 12 日早盘的涨停驱动则主要来自于出口退税政策调整引发的“抢出口”预期驱动。

二、供给端：扰动持续存在，增量释放缓慢

图 3：国内碳酸锂月产量

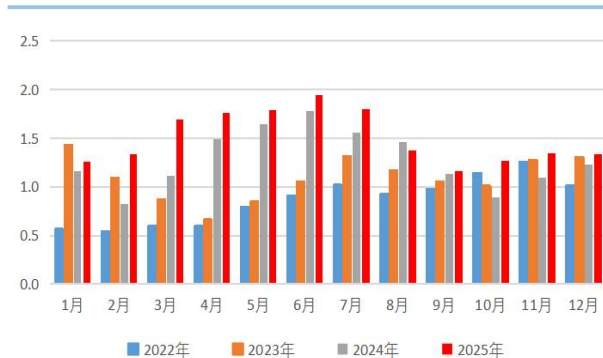
单位：万吨



资料来源：SMM，长安期货

图 5：国内锂云母提锂月产量

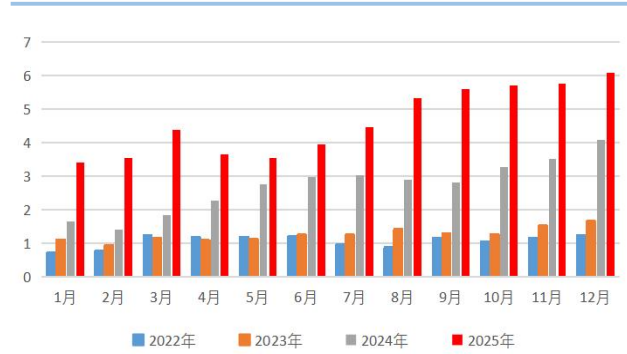
单位：万吨



资料来源：SMM，长安期货

图 4：国内锂辉石提锂月产量

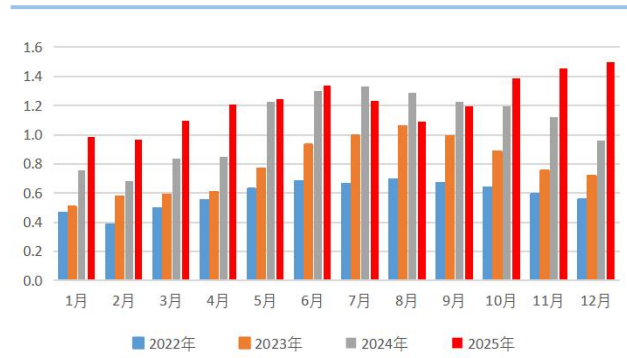
单位：万吨



资料来源：SMM，长安期货

图 6：国内盐湖提锂月产量

单位：万吨



资料来源：SMM，长安期货

国内供应面临结构性约束。江西宜春锂云母矿的复产进度迟于预期是此轮行情的重要驱动因素。2025 年 12 月，宜春市自然资源局发布了《关于拟公告注销 27 个采矿权的公示》，对当地矿端产生一定影响，特别是宁德时代枧下窝锂矿的复产时间仍未确定，目前该矿涉及环评、矿权变更、安全许可等多重流程，短期内难以实现复产，这导致市场对短期供应释放的预期降温，成为推动价格上涨的重要因素。此外，锂云母矿涨价速度明显快于锂辉石矿，锂云母产碳酸锂量有继续下滑可能。

其次，政策收紧进一步强化供应约束。2026 年 1 月 4 日，国务院印发的文件提出“原则上不再批准建设无自建矿山、无配套尾矿利用处置设施的选矿项目”，提高了锂资源开发行业的准入门槛。此前枧下窝矿原有的尾矿库处理能力已受到市场质疑，新规下其尾矿处置方案可能需要满足更高的标准，此前关于“春节前后复产”的市场传闻可能性变得更低。枧下窝矿停产前的月产量约占国内的十分之一，其复产延期意味着锂资源供应端将持续受到约束，为碳酸锂价格提供中长期支撑。

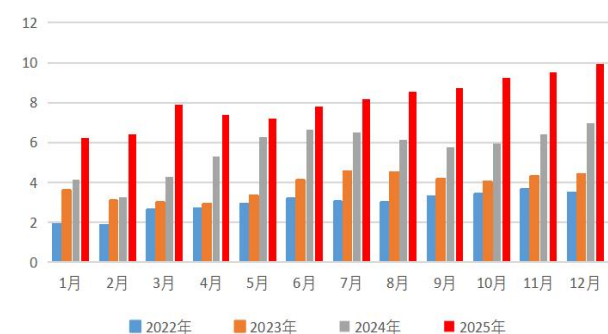
海外供应增量有限且存在不确定性。非洲方面，马里的安全形势持续恶化，引发市场对 Goulamina

和 Bougouni 两个锂矿项目供应稳定性的担忧，而刚果（金）政局动荡、尼日利亚采矿政策变动较大，导致 Manono 矿山新增产能投放延期。另外，委内瑞拉总统被美国强行控制的事件提升了关键资源的政治风险和安全溢价，有色金属等板块的上涨也对碳酸锂形成了提振作用。

三、需求端：储能需求支撑，动力需求降幅有限

图 7：国内锂电池月产量

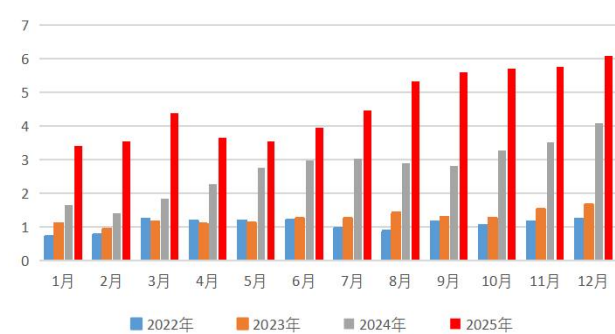
单位：GWh



资料来源：SMM，长安期货

图 8：国内动力电芯月产量

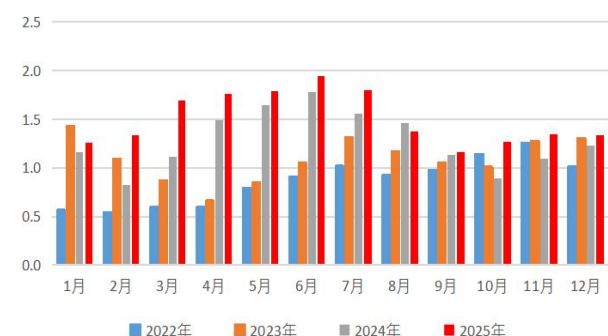
单位：GWh



资料来源：SMM，长安期货

图 9：国内储能电芯月产量

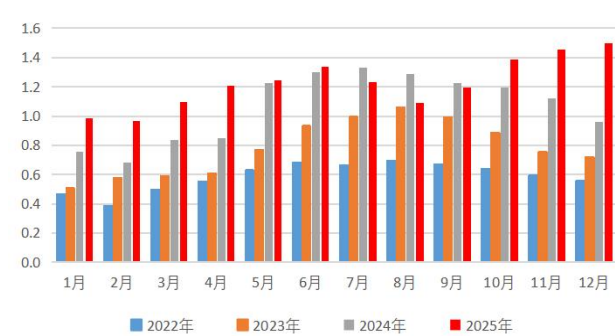
单位：GWh



资料来源：SMM，长安期货

图 10：国内消费电芯月产量

单位：GWh



资料来源：SMM，长安期货

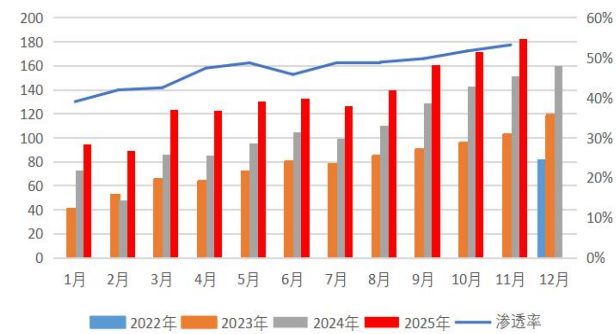
储能是需求最大增长点。2025 年下半年以来，储能市场呈现爆发式增长态势，成为锂电需求新的增长极。SMM 数据显示，2025 年 1-11 月储能中标容量 160.39GWh，同比增长 21.7%，1-10 月储能电芯出货量约 475.54GWh，同比增长 62.9%，全年储能电芯出货量预计达 540GWh，同比增加 210GWh，对应碳酸锂需求约 16 万吨。储能需求的强劲增长主要得益于国内外政策支持和经济性改善，国内多地出台容量电价补偿机制，全国性储能补贴政策也有望在春节前出台。海外市场同样需求旺盛，受 AI 用电需求增长影响，美国、欧洲及中东等新兴市场均在加快储能装机规模。

动力电池需求呈现结构性分化。新能源汽车市场短期面临淡季调整，2025 年 12 月新能源乘用车批发

销量环比减少 8%，但政策支持力度不减，2025 年 12 月 30 日发布的《关于 2026 年实施大规模设备更新和消费品以旧换新政策的通知》延续了新能源汽车补贴政策，改善了市场对一季度需求的预期。另外，新能源重卡渗透率仍有较大提升潜力，在政策加码背景下，新能源重卡销量有望实现较大增长。

图 13：新能源车销量

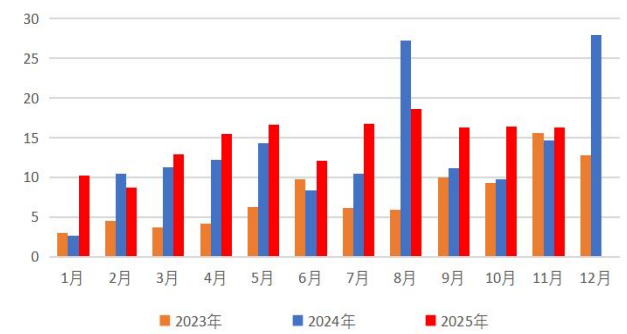
单位：万辆



资料来源：SMM，长安期货

图 14：储能电池中标容量

单位：GWh



资料来源：SMM，长安期货

另外，出口退税政策调整引发的“抢出口”预期驱动。根据 2026 年 1 月 8 日财政部、税务总局公告，光伏产品出口退税将于 2026 年 4 月 1 日起全面取消，电池产品退税率则分阶段下调，2026 年 4 月 1 日至 12 月 31 日，退税率由 9% 下调至 6%，2027 年 1 月 1 日起完全取消退税。短期来看，出口退税政策下滑可能刺激电池企业在政策窗口期（2026 年 4 月前及 2027 年 1 月前）集中排产、加快订单交付，以规避未来成本上升，从而形成“抢出口”现象，进而支撑碳酸锂需求，对短期价格构成利好，与此同时，当前碳酸锂供应端增量有限且存在不确定性，进一步强化了短期看涨情绪。但长期而言，出口退税的取消将直接增加光伏和电池产品的出口成本，可能削弱其国际价格竞争力，进而抑制中长期需求增长。此外，当前价格已累积较大涨幅，且下游对高价原料的接受度开始下降，正极材料企业已出现联合检修减产动作，故短期情绪推动的价格上涨可能透支未来空间。

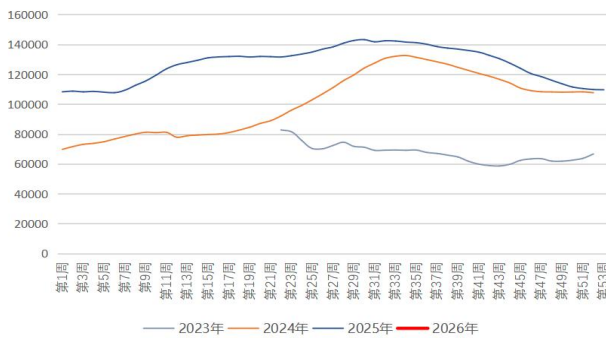
四、库存：上游持续去库

库存方面，截至 2025 年 12 月 25 日当周，碳酸锂周度总库存 10.96 吨，环比减少 168 吨，自 2025 年 8 月以来已连续 20 周去库。进入 2026 年 1 月，库存走势出现转变迹象。1 月 8 日当周，碳酸锂周度库存升至 10.99 万吨，环比增加 337 吨，为近期首次由去库转为累库。从库存结构来看，社会库存已经调

整为“上游低库存、中游高库存”格局，下游库存虽处高位，但需求订单支撑下持续下滑。在上游持续去库背景下，其议价能力将显著提升，从而增强价格的向上弹性。

图 15：碳酸锂社会库存

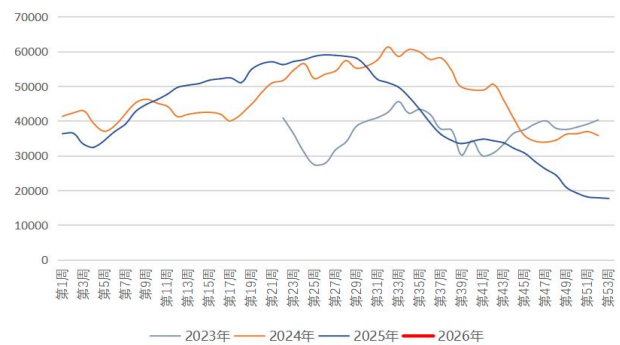
单位：万吨



资料来源：SMM，长安期货

图 16：碳酸锂冶炼厂库存

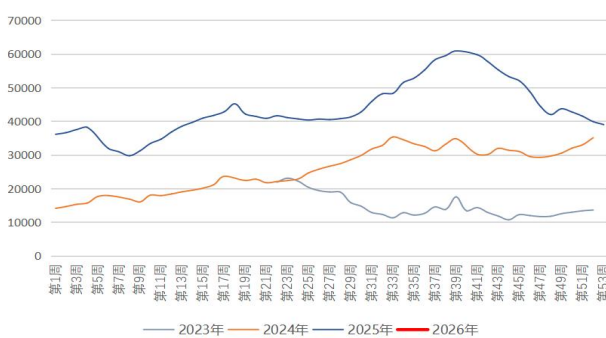
单位：万吨



资料来源：SMM，长安期货

图 17：碳酸锂下游库存

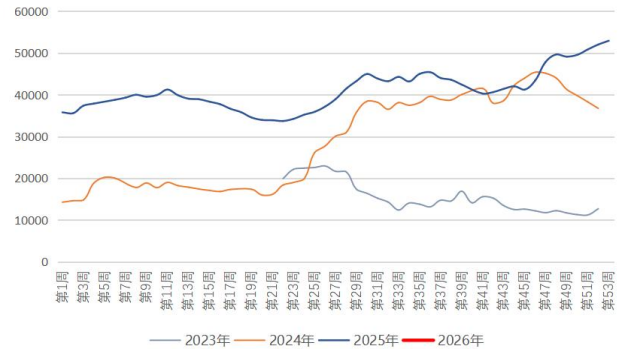
单位：万吨



资料来源：SMM，长安期货

图 18：碳酸锂其他环节库存

单位：万吨



资料来源：SMM，长安期货

六、总结：“抢出口”预期提振，价格高位运行

12 月以来碳酸锂期现价格联动大幅上涨，供给、需求利好驱动接力出现：首先，国内外需求推动储能电芯订单旺盛形成首轮支撑；其次，江西宜春锂云母矿复产进度迟于预期，相关政策进一步收紧了矿产开发门槛，导致宁德时代视下窝锂矿复产时间更加难以确定，短期内复产可能性较小，加之非洲马里、刚果（金）等地政局动荡引发供应担忧，全球供应增量有限且存在不确定性。需求端，储能需求旺盛，新能源汽车补贴政策延续则稳定了动力电池需求基本盘，此外，出口退税政策调整引发短期内“抢出口”预期，进一步提振需求。短期来看，市场情绪偏强及供需紧平衡预期支撑碳酸锂价格，但价格快速上涨后，下游接受度下降及累库压力增大可能带来回调风险。中期而言，储能需求的持续性与供应增量兑现进度仍是关键，预计价格将呈现“重心上移、高波动”格局，需警惕供需预期差带来的调整压力。仅供参考。

免责声明

本报告基于已公开的信息编制，我们力求信息及时、准确、完整，但不保证信息的绝对准确和完整。本报告所载的观点、结论和建议仅供参考，不构成个人投资建议。投资者应当充分考虑自身投资经历及习惯、风险承受能力等实际情况，并完整理解和使用本报告，不能依靠本报告以取代独立判断。对投资者依据或者使用本报告所造成的一切后果，本公司及作者均不承担任何法律责任。

本报告所载的意见、结论及预测仅反映报告发布当日的观点和判断。在不同时期，本公司可能会发出与本报告所载意见、评估及预测不一致的研究报告。本公司不保证本报告所含信息保持在最新状态。本公司对本报告所含信息可在不发出通知的情形下做出修改，投资者应当自行关注相应的更新或修改。

长安期货有限公司版权所有并保留一切权利。未经本公司书面许可，任何机构或个人不得以翻版、复制、发表、引用或再次分发他人等任何形式侵犯本公司版权。如征得本公司同意进行引用、刊发的，需在允许的范围内使用，并注明出处为“长安期货投资咨询部”，且不得对本报告进行任何有悖原意的引用、删节和修改。本公司保留追究相关责任的权力。所有本报告中使用的商标、服务标记及标记均为本公司的商标、服务标记及标记。

长安期货各分支机构及营业部**长安期货总部**

地址：陕西省西安市灞桥生态园区浐灞大道 1 号浐灞外事大厦 9 层
电话：029-83597668

西部分公司

地址：陕西省西安市高新区锦业路 11 号绿地中心 B 座 43 层 4307 室
电话：029-68273770

西安和平路营业部

地址：陕西省西安市碑林区和平路金鑫国际大厦 707、708、717、718 室
电话：029-63381682

宝鸡营业部

地址：陕西省宝鸡市高新开发区高新大道 55 号院 7 幢 2 座 12 层 02 号
电话：0917-3536626

广州分公司

地址：广州市天河区华夏路 32 号 1204 房自编 A 房
电话：020-81618010

山东分公司

地址：山东省烟台市经济技术开发区珠江路 10 号
电话：0535-6957657

临沂分公司

地址：山东省临沂市兰山区兰山街道沂蒙路 426 号 A 号楼 801
电话：0539-8218708

福建分公司

地址：厦门市思明区莲岳路 1 号磐基中心商务楼 1601 单元
电话：0592-2231886

江西分公司

地址：江西省南昌市红谷滩区沙井街道红谷中大道 998 号绿地中央广场 C 区 C1 办公楼 2103 室
电话：0791-83061512

陕西分公司

地址：陕西省西安曲江新区雁展路 1111 号莱安中心 T6-1905 号
电话：029-89557321

西北分公司

地址：陕西省西安市经济技术开发区凤城五路 123 号秦创原软科中心 B 座 11 层 08 室
电话：029-89824970

高新营业部

地址：陕西省西安市高新区唐延路 11 号禾盛京广中心 B 座 7 楼 703-2 室
电话：029-88825315

上海营业部

地址：上海市杨浦区大连路 588 号、688 号 A 座 16 层 05 号
电话：021-65688976

江苏分公司

地址：常州市新北区高新科技园 3 号楼 B 座 307
电话：0519-85185598

济南分公司

地址：济南市历下区经十路 9999 号黄金时代广场 A 座 906-1 室
电话：0531-68656719

淄博营业部

地址：山东省淄博市高新区金晶大道 267 号颐和大厦 B 座 501 室
电话：0533-6217987

郑州营业部

地址：河南自贸试验区郑州片区(郑东)商务外环路 30 号期货大厦 1302 室
电话：0371-86676962

内蒙古分公司

地址：内蒙古自治区呼和浩特市新城区海东路与丝绸之路路口东南角曙光国际 4 号楼 9 层南侧
电话：0471-5297878

