

政策博弈下回调空间或有限

观点：

近期尿素上涨的驱动主要建立在政策博弈之上，9月合约对应传统出口窗口，同时秋季肥对氮肥需求有限，届时国内保供压力相对较小，淡季出口配额放宽的可能性远高于当前时点，虽然短期内政策难以松动，但这一中期预期为市场提供想象空间，但短期期货价格过快上涨偏离基本面，不利于出口政策转向，政策调控预期将抑制价格持续冲高。基本面方面关注5月中下旬时间点，届时夏季玉米追肥和水稻用肥陆续启动，农业采购集中释放，若库存仍处低位，盘面将具备向上突破动能。综上，预计盘面或在1850-2100元/吨宽幅震荡运行，下方受出厂指导价及成本支撑，回调幅度或有限，上方则受制于高供应和出口不确定性的双重约束，建议以回调低吸为主，谨慎追多。仅供参考。

长安期货有限公司

投资咨询业务资格

陕证监许可字[2012]101号

地址：西安市浐灞大道1号

浐灞外事大厦9层


电话：029-83597668

网址：www.cafut.cn

张晨

从业资格号：F3085352

投资咨询号：Z0019526

 :18966681792 : zhangchen@cafut.cn

一、行情走势回顾

图 1：尿素加权合约走势-日线

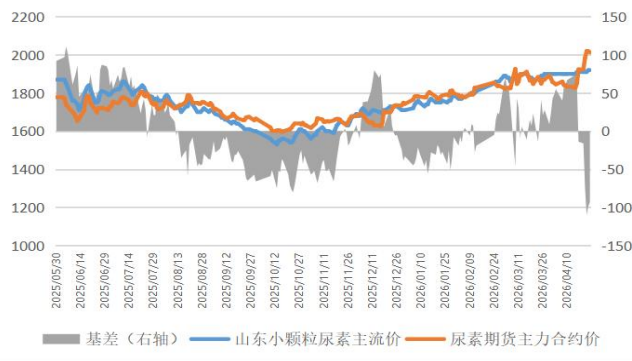
单位：元/吨



资料来源：文华财经，长安期货

图 2：山东地区尿素期现基差

单位：元/吨



资料来源：隆众资讯，长安期货

2026 年 4 月，尿素期货价格先抑后扬，4 月下旬强势突破。3 月以来美伊冲突持续发酵，霍尔木兹海峡航运受阻直接加剧全球尿素供应紧张格局，进而对全球化肥价格形成强有力支撑，国内尿素市场也受此海外情绪传导，一度呈现上行态势。但得益于国内持续推进的保供稳价政策及严格的出口限制措施，国内化肥市场相对独立，尿素价格在冲突爆发上涨后率先企稳，维持高位震荡，4 月上旬，受春耕需求转弱影响，期货价格一度震荡下行。4 月中旬，受印度招标高价刺激，尿素期货强势反弹，4 月 21 日，尿素期货放量大涨，站上 2000 元大关，创 2024 年 8 月以来新高，近三个交易日再次震荡运行。

现货市场价格相对稳定，国内市场实行出厂指导价，生产企业挺价意愿较强，但市场价上方空间仍受到限制，截至 4 月 24 日，河南小颗粒尿素市场主流价 1890 元/吨，山东小颗粒尿素市场主流价 1910 元/吨，江苏小颗粒尿素市场主流价 1920 元/吨，关中小颗粒尿素出厂价 1740 元/吨，安徽小颗粒尿素主流价 1880 元/吨，河北小颗粒尿素主流价 1880 元/吨，环比前一周均表现持平。

此轮价格大幅上涨的直接导火索是市场上传闻尿素出口配额将超预期下放，在国内外价差巨大的背景下，强烈的看涨情绪推升远月合约。此外，绝对低位的库存和现货偏紧的局面也为这波涨势提供了基本面支撑。

图 3：国内现货价格走势

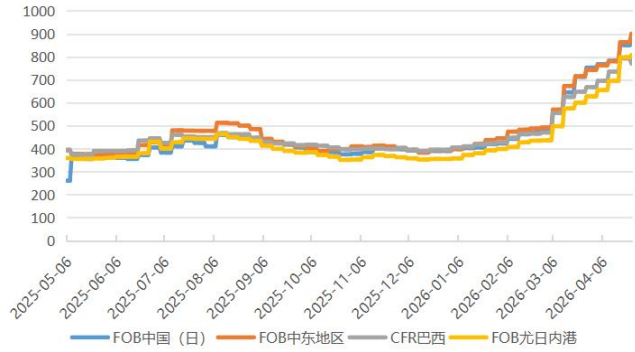
单位：元/吨



资料来源：隆众资讯，长安期货

图 4：国际尿素价格

单位：美元/吨



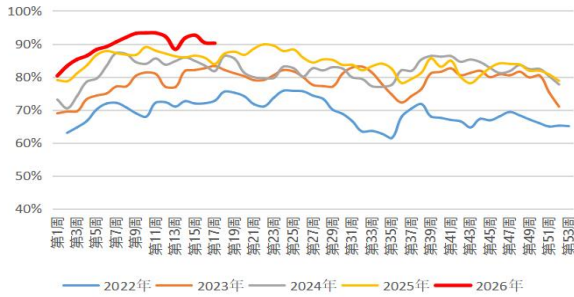
资料来源：隆众资讯，长安期货

国际尿素价格继续上涨，中东地区小颗粒尿素 FOB 价 900 美元/吨，环比前一周上涨 37 美元/吨，较 3 月初上涨 407.5 美元/吨，巴西小颗粒尿素 CFR 价 770 美元/吨，环比前一周下跌 22.5 美元/吨，较 3 月初上涨 300 美元/吨，乌克兰尤日内港 FOB 价 807.5 美元/吨，环比前一周上涨 10 美元/吨，较 3 月初上涨 371.5 美元/吨。

二、供给端：国内日产量高位，后市或有回落

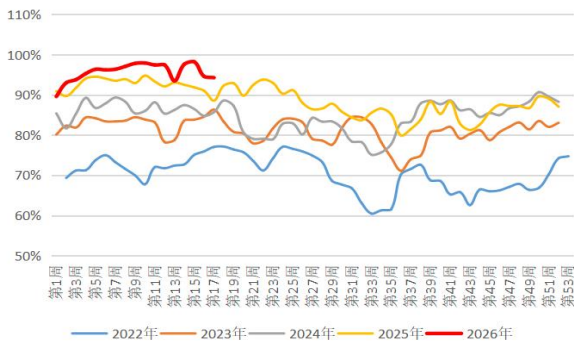
国内供应方面，尿素日产维持在高位。隆众资讯最新数据显示，国内尿素装置产能利用率 90.18%，环比下跌 0.13 个百分点，同比上涨 6.32 个百分点，尿素日均产量 21.52 万吨，环比减少 0.03 万吨，同比增加 2.23 万吨。煤制尿素装置产能利用率 94.26%，环比下跌 0.32 个百分点，同比上涨 5.72 个百分点，日均产量 17.69 万吨，环比减少 0.06 万吨，同比增加 2.17 万吨；天然气制尿素装置产能利用率 75.1%，环比上涨 0.59 个百分点，同比上涨 6.31 个百分点，日均产量 3.82 万吨，环比增加 0.03 万吨，同比增加 0.07 万吨。本周安徽泉盛停车，兖矿新疆、内蒙古博大实地、江苏晋煤恒盛等装置有重启计划，预计产量小幅回升，5 月份将进入传统检修旺季，目前已知计划停车的装置有陕西龙华、阳煤丰喜、山东联盟等，预计日产将有所回落，检修实际落地情况仍待跟踪。

图 5：尿素产能利用率 单位：%



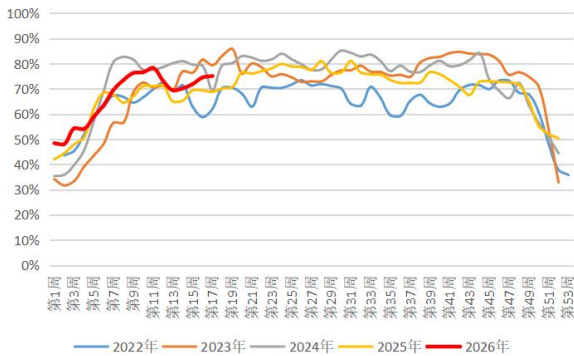
资料来源：隆众资讯，长安期货

图 7：煤制尿素装置周度产能利用率 单位：%



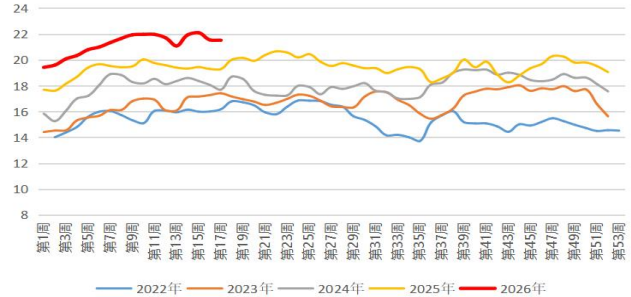
资料来源：隆众资讯，长安期货

图 9：天然气制尿素装置周度产能利用率 单位：%



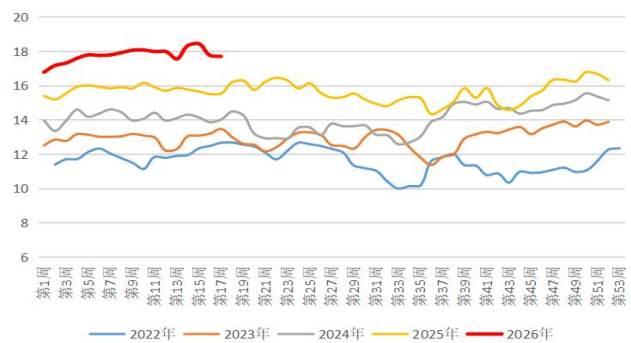
资料来源：隆众资讯，长安期货

图 6：尿素周度日均产量 单位：万吨



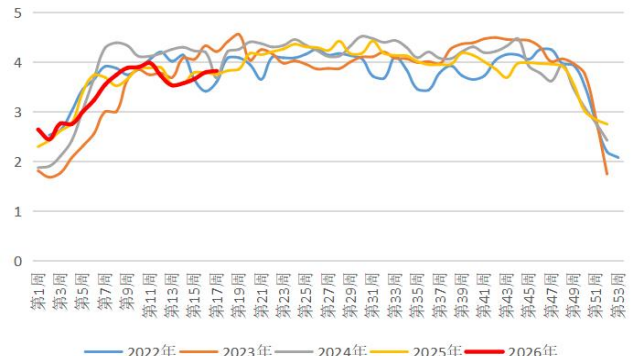
资料来源：隆众资讯，长安期货

图 8：煤制尿素装置周度日均产量 单位：万吨



资料来源：隆众资讯，长安期货

图 10：天然气制尿素装置周度日均产量 单位：万吨



资料来源：隆众资讯，长安期货

三、需求端：农需处阶段性空窗期，出口短期或难放开

农用需求方面，当前北方地区小麦返青肥施用进入中后期，玉米、水稻等作物的备肥及用肥旺季尚未全面启动，农业直接需求阶段性走弱。从季节性特点来看，尿素农业需求呈现“春耕（3-4月）、夏种（6-7月）、秋施（9-10月）”三大旺季，其中春耕需求最大，夏种次之，秋施相对较弱，下一次农需预计在5月底至6月初全面启动，届时将迎来夏玉米、棉花等作物的种植用肥需求，以及南方晚稻的移栽追肥需求。

当前农业采购以刚需小单为主，经销商备货谨慎。

工业需求方面，截至 4 月 23 日，复合肥产能利用率 43.66%，环比下降 3.71 个百分点，硫磺价格受地缘冲突影响连续上涨，同时合成氨价格的增长及硫酸一铵、硫酸钾等都维持偏强格局，原料端上涨而下游走货不畅挤占复合肥工厂利润，工厂开工降负。但企业已开始为夏季备肥做准备，以生产高氮肥为主，成为尿素采购主力。三聚氰胺产能利用率为 60.19%，环比降 2.52% 个百分点，周产量 3.31 万吨，环比减少 0.14 万吨，产量来看仍处同期相对高位，此前高利润驱动下三聚氰胺出口量有所提升，间接拉动国内尿素需求，4 月国际地缘冲突缓解，三聚氰胺价格快速回落，出口新单成交放缓，下游刚需采购为主。

图 11：复合肥装置产能利用率 单位：%

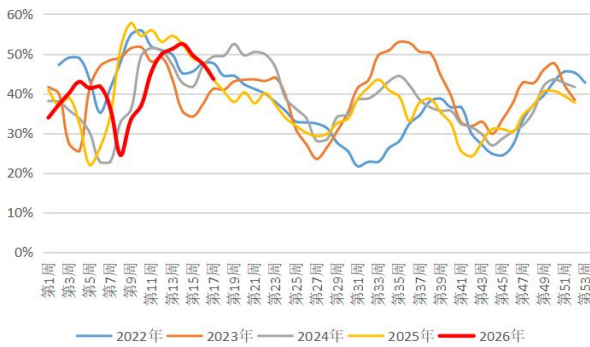
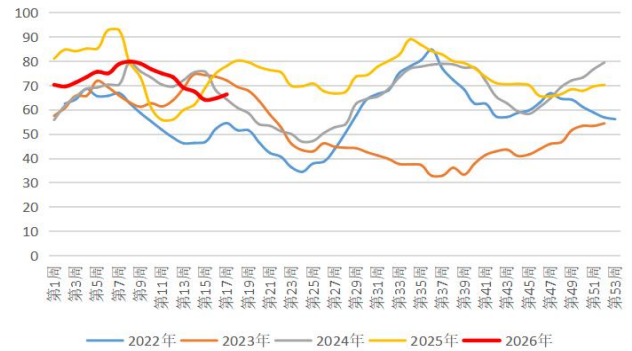
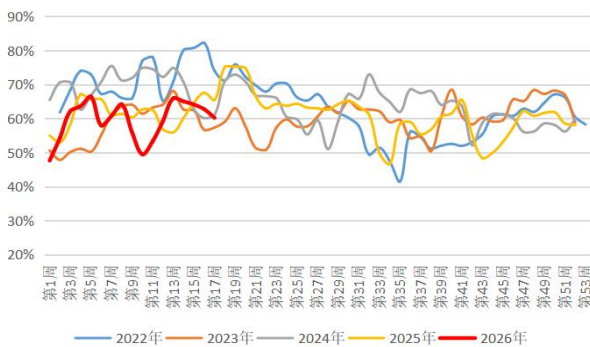


图 12：复合肥生产企业库存 单位：万吨



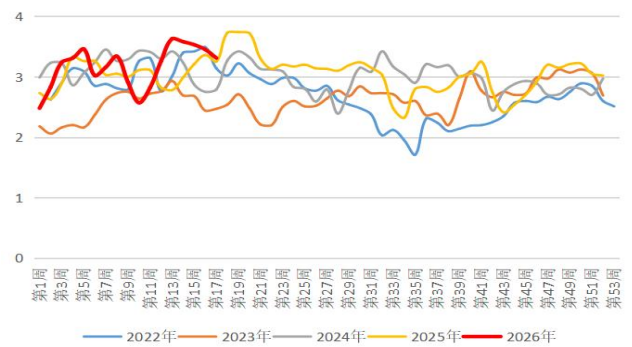
资料来源：隆众资讯，长安期货

图 13：三聚氰胺装置产能利用率 单位：%



资料来源：隆众资讯，长安期货

图 14：三聚氰胺周产量 单位：万吨



资料来源：隆众资讯，长安期货

资料来源：隆众资讯，长安期货

出口方面，根据海关总署数据，2026 年一季度中国尿素出口总量为 47.17 万吨，同比大幅增长，但此为去年一季度几乎零出口的基础上。2026 年尿素出口政策全面收紧，全年实行配额管理制度，总配额锁定为 330 万吨，较 2025 年实际出口量大幅缩减。春耕保供关键期间，中东地缘局势紧张，国际尿素价格持续飙升，出口盈利空间巨大，但出口政策进一步收紧：暂停新增配额发放、暂停报检通关、暂停 10 请务必阅读正文后的免责声明部分！

公斤及以下小包装尿素出口（至 4 月 30 日），并明确禁止对印度出口。这些措施旨在优先保障国内春耕用肥，切断国际高价向国内的传导。目前政策主基调仍是“保供优先、严控外流”，短期内出口放开可能性不大。另一方面，上周五市场流传因青岛海关查到以尿素和钾肥等冒充硫酸铵报关出口，海关总署紧急指令，凡报关的在港硫酸铵全部查验，另外，多地海关稽查正在倒查过去一年出口过复合肥和硫酸铵的企业，隆众数据显示，过去一年硫酸铵出口量确有显著增长，但具体结果仍待官方消息。

图 15：尿素当月出口量

单位：万吨

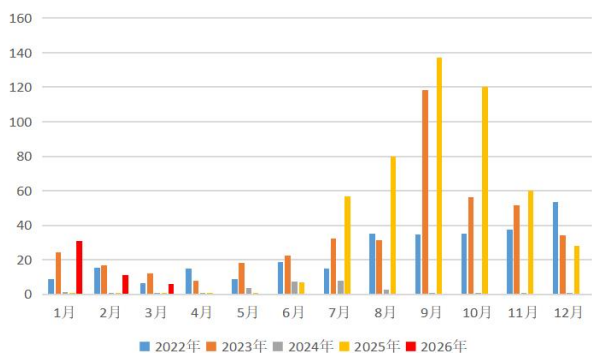
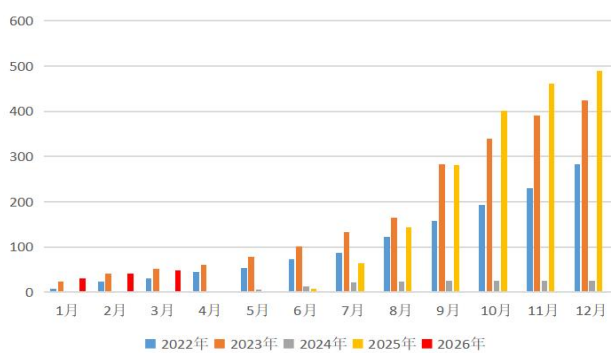


图 16：尿素累计出口量

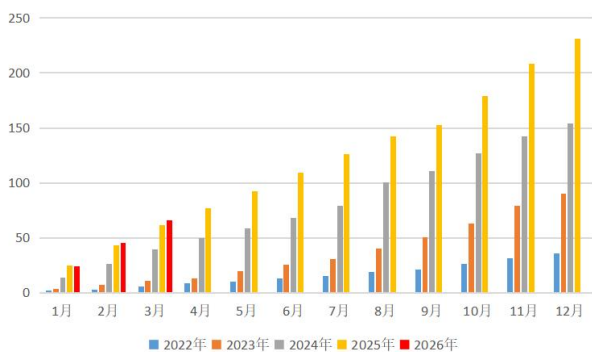
单位：万吨



资料来源：隆众资讯，长安期货

图 17：肥料用氯化铵累计出口数量

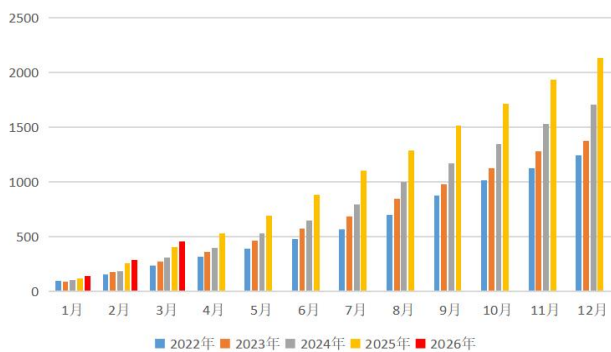
单位：万吨



资料来源：隆众资讯，长安期货

图 18：硫酸铵累计出口数量

单位：万吨



资料来源：隆众资讯，长安期货

资料来源：隆众资讯，长安期货

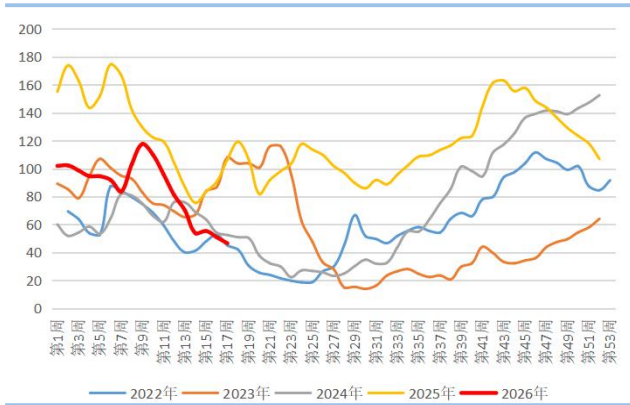
四、库存：生产企业持续去库

库存方面，整体库存处于合理区间，未形成明显压力。

生产企业厂内库存方面，4月24日当周，尿素生产企业厂内库存 46.43 万吨，环比减少 4.34 万吨，同比减少 60.07 万吨。除春节季节性累库外，尿素生产企业去库时长已达 5 个月，厂家压力相对有限，挺价意愿较强。去年以来尿素日产量长期维持在 20 万吨以上的历史高位，但生产企业却持续去库，除农业备肥及复合肥企业刚需采购外，不排除中间环节贸易商囤货等隐性需求存在。

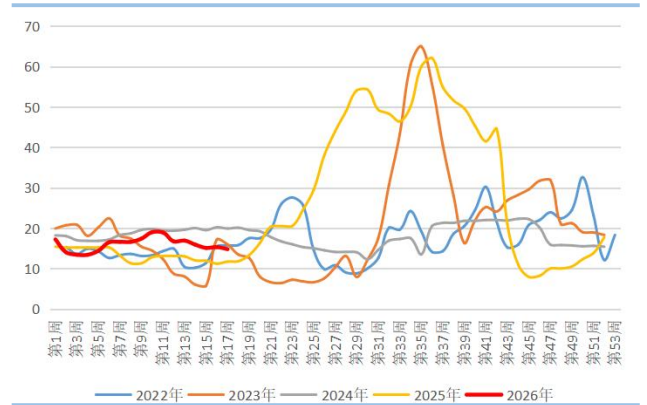
港口方面，4月24日当周，港口库存14.79万吨，环比减少0.51万吨，同比增加3.09万吨，未出现大规模囤货现象。

图 19：尿素厂家库存 单位：万吨



资料来源：隆众资讯，长安期货

图 20：尿素港口库存 单位：万吨



资料来源：隆众资讯，长安期货

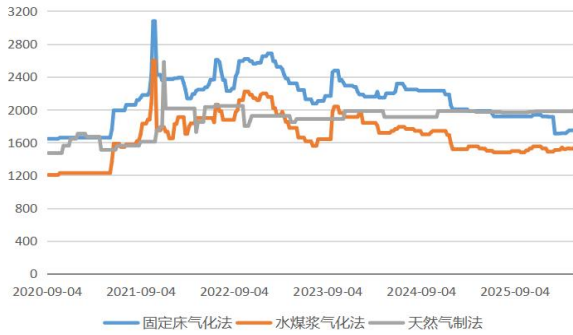
五、成本端：煤价难有下跌

成本方面，不同工艺路线呈现分化态势，整体盈利水平较1月初显著改善。分工艺来看，水煤浆气化法装置生产成本1542元/吨，环比增加19元/吨，同比增加16元/吨；生产利润298元/吨，环比减少19元/吨，同比增加14元/吨。固定床装置生产成本1747元/吨，环比减少1元/吨，同比减少237元/吨；生产利润173元/吨，环比增加1元/吨，同比增加347元/吨。天然气装置生产成本2003元/吨，环比增加25元/吨，同比增加32元/吨；生产利润-153元/吨，环比减少25元/吨，同比减少2元/吨。

从能源价格影响来看，国内煤价持续上涨。供应端，国内煤矿生产供应基本正常，国际动力煤报价偏强运行，海运费维持高位，进口煤到岸成本上移，市场挺价情绪依旧；需求端，近期我国弱冷空气活动频繁，北方地区降温明显，南方地区将有明显降雨，电厂耗煤量小幅回落，但后市天气逐步升温，同时年内发生厄尔尼诺概率上升，对市场情绪形成支撑；非电方面，受化工品价格上涨影响，煤化工企业利润扩大，装置开工率保持高位，对原料采购积极性提升。整体看，近期虽处消费淡季，终端电厂存煤天数相对安全，大规模集中补库的动力不足，但中东冲突提升全球能源价格重心，国际煤炭价格坚挺，另外化工品价格上涨提升煤化工企业开工积极性，对国内煤价形成双重支撑，预计煤价难有下跌。

图 21：尿素各制法理论成本

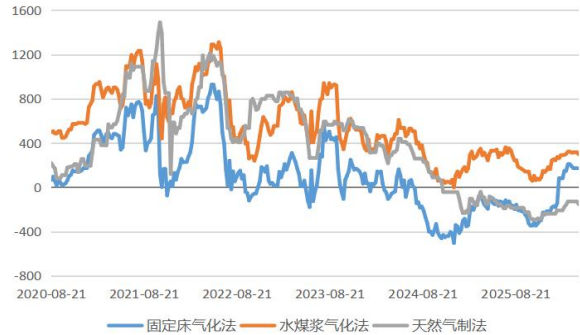
单位：元/吨



资料来源：隆众资讯，长安期货

图 22：尿素各制法理论利润

单位：元/吨



资料来源：隆众资讯，长安期货

六、总结：政策博弈下回调空间或有限

近期尿素上涨的驱动主要建立在政策博弈之上，9月合约对应传统出口窗口，同时秋季肥对氮肥需求有限，届时国内保供压力相对较小，淡季出口配额放宽的可能性远高于当前时点，虽然短期内政策难以松动，但这一中期预期为市场提供想象空间，但短期期货价格过快上涨偏离基本面，不利于出口政策转向，政策调控预期将抑制价格持续冲高。基本面方面关注5月中下旬时间点，届时夏季玉米追肥和水稻用肥陆续启动，农业采购集中释放，若库存仍处低位，盘面将具备向上突破动能。综上，预计盘面或在1850-2100元/吨宽幅震荡运行，下方受出厂指导价及成本支撑，回调幅度或有限，上方则受制于高供应和出口不确定性的双重约束，建议以回调低吸为主，谨慎追多。仅供参考。

免责声明

本报告基于已公开的信息编制，我们力求信息及时、准确、完整，但不保证信息的绝对准确和完整。本报告所载的观点、结论和建议仅供参考，不构成个人投资建议。投资者应当充分考虑自身投资经历及习惯、风险承受能力等实际情况，并完整理解和使用本报告，不能依靠本报告以取代独立判断。对投资者依据或者使用本报告所造成的一切后果，本公司及作者均不承担任何法律责任。

本报告所载的意见、结论及预测仅反映报告发布当日的观点和判断。在不同时期，本公司可能会发出与本报告所载意见、评估及预测不一致的研究报告。本公司不保证本报告所含信息保持在最新状态。本公司对本报告所含信息可在不发出通知的情形下做出修改，投资者应当自行关注相应的更新或修改。

长安期货有限公司版权所有并保留一切权利。未经本公司书面许可，任何机构或个人不得以翻版、复制、发表、引用或再次分发他人等任何形式侵犯本公司版权。如征得本公司同意进行引用、刊发的，需在允许的范围内使用，并注明出处为“长安期货投资咨询部”，且不得对本报告进行任何有悖原意的引用、删节和修改。本公司保留追究相关责任的权力。所有本报告中使用的商标、服务标记及标记均为本公司的商标、服务标记及标记。

长安期货各分支机构及营业部**长安期货总部**

地址：陕西省西安市灞桥生态园区灞灞大道 1 号灞灞外事大厦 9 层
电话：029-83597668

西部分公司

地址：陕西省西安市高新区锦业路 11 号绿地中心 B 座 43 层 4307 室
电话：029-68273770

西安和平路营业部

地址：陕西省西安市碑林区和平路金鑫国际大厦 707、708、717、718 室
电话：029-63381682

宝鸡营业部

地址：陕西省宝鸡市高新开发区高新大道 55 号院 7 幢 2 座 12 层 02 号
电话：0917-3536626

广州分公司

地址：广州市天河区华夏路 32 号 1204 房自编 A 房
电话：020-81618010

山东分公司

地址：山东省烟台市经济技术开发区珠江路 10 号
电话：0535-6957657

临沂分公司

地址：山东省临沂市兰山区兰山街道沂蒙路 426 号 A 号楼 801
电话：0539-8218708

福建分公司

地址：厦门市思明区莲岳路 1 号磐基中心商务楼 1601 单元
电话：0592-2231886

江西分公司

地址：江西省南昌市红谷滩区沙井街道红谷中大道 998 号绿地中央广场 C 区 C1 办公楼 2103 室
电话：0791-83061512

陕西分公司

地址：陕西省西安曲江新区雁展路 1111 号莱安中心 T6-1905 号
电话：029-89557321

西北分公司

地址：陕西省西安市经济技术开发区凤城五路 123 号秦创原软科中心 B 座 11 层 08 室
电话：029-89824970

高新营业部

地址：陕西省西安市高新区唐延路 11 号禾盛京广中心 B 座 7 楼 703-2 室
电话：029-88825315

上海营业部

地址：上海市杨浦区大连路 588 号、688 号 A 座 16 层 05 号
电话：021-65688976

江苏分公司

地址：常州市新北区高新科技园 3 号楼 B 座 307
电话：0519-85185598

济南分公司

地址：济南市历下区经十路 9999 号黄金时代广场 A 座 906-1 室
电话：0531-68656719

淄博营业部

地址：山东省淄博市高新区金晶大道 267 号颐和大厦 B 座 501 室
电话：0533-6217987

郑州营业部

地址：河南自贸试验区郑州片区(郑东)商务外环路 30 号期货大厦 1302 室
电话：0371-86676962

内蒙古分公司

地址：内蒙古自治区呼和浩特市新城区海东路与丝绸之路路口东南角曙光国际 4 号楼 9 层南侧
电话：0471-5297878